



PLI n°94 Janvier 2016

Quadrimestriel gratuit - Tirage : 900 exemplaires - Directeur de la Publication : JC. GIORDANA

Photos couverture Hélène JULIA - Composition : MAIRIE DE LAUZERTE - Impression : Jul'Impressions - Dépôt légal n°213

Infos municipales	p.2
Mot du Maire & État civil	p.3
Site Communauté Communes	p.3
Repas des Aînés	p.3
Vie associative	p.4
Solidarité réfugiés	p.5
Soirée togolaise	p.6
Espace de gratuité Rainettes	p.6
Poste, travaux & stationnement	p.7
Restos du Cœur	p.7
Alerte pyrale du buis	p.8
Logements HLM place Foirail	p.8
Retrait antenne Bouygues	p.9
Service Transport Minicar	p.9
Les Plus Beaux Villages	p.10
AVAP Lauzerte	p.11
Rencontres	p.12
Expo médiathèque	p.12
Camping le Beauvillage	p.13
Hélène JULIA, photographe	p.13
Bochaux, Sylviane REY	p.14
EIRL Bouteneigre	p.14
Studio Raphaël ROHN	p.15
Véronique ÉVRARD, médiatrice	p.15
Tribune libre	p.16
Association Sauvegarde Séoune	p.16
Chats du Quercy	p.16
Environnement - Nature	p.17
Jardin de cognac & SIEEOM	p.17
Syndicat Barguelonne et Lendou	p.18
Goujon Lauzertin en sursis	p.19
Emploi - Economie	p.20
AQPS & SARAPP	p.20
Loisirs - Vie Culturelle	p.21
Journées Métiers d'Art	p.21
Club de jardinage	p.22
Dolmen restauré	p.22
Ciné Quercimages	p.24
Puits de Jour	p.25
Ensemble viocal Aria	p.25
Art Points de Vue	p.26
Lauzert'in, asso des commerçants	p.28
Motocross	p.28
ACAL	p.29
ASAPPL	p.30
Distillateur ambulant	p.30
Les Amis des Chats	p.31
Médiathèque & AMIPS	p.32
Office de Tourisme	p.33
Stages & Expos ADPIC	p.34
Livre Nuits de Lauzerte	p.35
Ecole de Musique	p.35
Poésie	p.36
Sport	p.37
Rugby & Hand	p.37
Foot	p.38
Danse afro & Gym	p.39
Centre équestre & Tennis table	p.39
Enfance - Vie scolaire	p.40
Ecoles de Lauzerte	p.40
Ateliers périscolaires	p.40
Petite enfance	p.42
Collège Pays de Serres	p.43
Quercy Loisirs	p.43
Vide-grenier Crèche	p.43

Numéros utiles / Numéros d'urgence

Accueil sans abri	115
Allo Enfance Maltraitée	119
Allo service public (Renseignements administratifs)	39 39
Appel d'urgence européen	112
Centre anti-poison de Toulouse	05 61 77 74 47
Croix-Rouge Écoute	0 800 858 858
Drogue, alcool, tabac Info Service	113
E.D.F.	0 810 333 081
Gendarmerie nationale	17
Help - English speaking in France	01 47 23 80 80
Pharmacie de garde	32 37
Pompiers (Incendies, accidents et urgences médicales)	18
Préfecture Montauban	05 63 22 82 00
SAMU	15
SAUR (services des eaux) 24H/24H	05 81 91 35 07
Sida Info Service	0 800 840 800
SIEEOM Sud Quercy	05 63 26 49 67
SOS amitié	0 820 066 066
SOS Carte Bleue perdue/volée	0 892 705 705
SOS Violence conjugale	39 19
SOS Médecin 24H/24H	36 24
Sous-Préfecture Castelsarrasin	05 63 32 82 82
Taxi - Ambulances	05 63 94 77 00

Nota Bene : Chaque foyer doit avoir reçu ce numéro du Petit Lauzertin. Si des personnes de votre entourage ne l'avaient pas reçu, des exemplaires sont à leur disposition en mairie et à la médiathèque.

Photos couverture : Hélène JULIA
feegrimagine@gmail.com / 06.80.34.94.50

@ RAPPEL ! Associations, artisans et commerçants
Vous n'êtes pas encore en ligne sur le site de Lauzerte ? N'hésitez pas à prendre contact avec la Mairie. Il vous sera transmis un questionnaire qui vous permettra de figurer sur le site de la commune (téléchargeable en ligne sur : <http://www.lauzerte.fr/fr/vie-economique-et-emploi/annuaire-des-acteurs-economiques.html>).

Objets trouvés

Vous avez égaré vos clés, votre téléphone portable ?... Passez nous voir en Mairie, il se peut que l'objet recherché soit dans notre malle aux trésors...

Mairie de Lauzerte - 5, rue de la Mairie - 82110 Lauzerte
Tél. : 05.63.94.65.14. / Fax : 05.63.94.65.84 - mairie@lauzerte.fr
Site : www.lauzerte.fr
Horaires : lundi au vendredi 9h-12h/15h-17h30, 1^{er} & 3^{ème} samedis 9h-12h
Rendez-vous sur demande
avec le Maire et/ou le 1^{er} Adjoint au 05.63.94.65.14.

Permanences médico-sociales à Lauzerte

CPAM (Sécurité Sociale) : 2^{ème} et 4^{ème} jeudis de chaque mois de 9h30 à 12h.

CAF (Allocations Familiales) : 1^{er} et 3^{ème} jeudis de chaque mois de 9h30 à 11h.

Permanences assistants sociaux au Centre Médico-Social - Pour prendre rendez-vous auprès d'un assistant social, contacter directement le CMS de Montaigu de Quercy qui intervient sur Lauzerte au 05.63.94.30.59.

EREF/RSP (emploi, formation, aide administrative) - AQPS : 12, rue du Millial - Tél. : 05 63 94 65 13 - Fax : 05 63 94 64 04 - Courriel : info-aqps@orange.fr. Ouvert du lundi au vendredi de 8h à 12h30 et de 13h30 à 18h

Le Mot du Maire

Le 7 janvier 2015, les terroristes ont attaqué des journalistes, des caricaturistes, la liberté d'expression et la communauté juive.

Le 13 novembre 2015, les tirs des kamikazes nourris d'une idéologie de haine, totalitaire et morbide ont provoqué un carnage.

En générant la peur, les barbares veulent faire voler en éclat notre République, démocratique et laïque qui porte les valeurs de Liberté, d'égalité et de fraternité.

Chacun est appelé à assumer ses responsabilités dans ses fonctions, dans sa vie, à dépasser sa peur et à rejeter la haine.

Gardons raison et mettons sous le boisseau les propos simplistes, partisans et électoralistes.

Jouer avec les peurs et la stigmatisation est un acte dangereux.

Vivons ensemble dans notre diversité et solidifions l'unité de notre pays autour des valeurs inaliénables inscrites en grosses lettres sur les frontons de nos mairies.

Je souhaite que notre village riche de forces vives originaires d'ici ou d'ailleurs continue avec courage les nombreuses activités dans tous les domaines.

Je souhaite à toutes et à tous mes meilleurs vœux pour 2016.

Jean-Claude GIORDANA



La Communauté de Communes Pays de Serres en Quercy a son site internet

Le site de la Communauté de Communes Pays de Serres en Quercy est en ligne : <http://www.cdc-psq.fr/>



REPAS DES AÎNÉS

Les lauzertins retraités sont invités le
Samedi 20 février, à 12h : Repas des Aînés
Salle des fêtes de Lauzerte

Le Maire de Lauzerte et le CCAS vous convient à un repas animé par le Duo Yakadansé samedi 20 février à 12h. Vous pourrez danser à l'issue du repas !

Le repas est offert aux lauzertins de 70 ans et plus. Une participation de 15€ sera demandée aux plus jeunes.

Merci de vous inscrire avant le 1er février auprès de la Mairie : 05.63.94.65.14 ou par mail : mairie@lauzerte.fr

S'il vous est difficile de vous déplacer, quelqu'un peut passer vous chercher chez vous, n'oubliez pas de le préciser au moment de l'inscription.



DECES

Maria SOTTIL née PITACCO, le 7 août 2015

René LEDOUX, le 10 septembre 2015

Henri DURAND, le 5 octobre 2015

Ginette POMIÈS née MARRE, le 10 octobre 2015

Marguerite CASTAGNÉ née SALEVIEILLES, le 22 octobre 2015

Suzanne ALTAR dit ALTER née PINKWASSER, le 23 octobre 2015

Marcelle PETIT née HUOT, le 5 novembre 2015

Huguette DELASSUS née FOURNIER, le 14 novembre 2015

Simon TAURAN, le 25 novembre 2015

ÉTAT CIVIL



MARIAGE

Katia PRIEUR et Thierry FONT, le 19 septembre 2015

NAISSANCE

Joanne LANIES MARTINEZ, le 25 novembre 2015

Forum des associations du Pays de Serres en Quercy

Samedi 12 septembre 2015 s'est déroulé le premier "Forum des Associations du Pays de Serres en Quercy". Pour cette première édition, c'est la commune de Lauzerte qui a accueilli ce forum. Une occasion pour le public de découvrir les activités proposées par les associations de la Communauté de Communes.

Dans un territoire en pleine mutation depuis la fusion des anciennes communautés de communes en une seule, la communauté de communes du Pays de Serres en Quercy, il est apparu nécessaire à quelques associations que les acteurs associatifs locaux se rencontrent et présentent leurs différents projets aux habitants. C'est pourquoi un projet de "Forum des associations" a vu le jour. Une réunion d'information des associations a eu lieu le 8 juillet 2015 à Bourg de Visa et un comité de pilotage a été créé regroupant 8 personnes issues de différentes associations.

L'objectif de ce forum était également de permettre aux associations de créer du lien entre elles, de la solidarité, et d'entrevoir de nouveaux projets communs.

35 associations étaient présentes à ce premier rendez-vous annuel, pouvant ainsi présenter aux visiteurs tout type d'activité sur leur stand et également par des démonstrations. Cette journée fut également un grand succès en ce qui concerne les échanges entre les associations.

Un site de présentation des associations de la Communauté de Communes a été réalisé, présenté lors du forum, et sera très prochainement accessible.

Beaucoup d'associations ont déjà manifesté leur intérêt et leur engagement pour ce projet de forum des associations et d'autres viendront sans doute encore nous rejoindre. Cet événement sera renouvelé en 2016. L'analyse de ce premier forum, organisé dans un délai très court, permettra au comité de pilotage de peaufiner l'organisation du prochain. Les associations sont d'ailleurs invitées à faire part de leurs remarques au comité de pilotage et les bonnes volontés pour rejoindre ce comité sont les bienvenues.

N'hésitez pas à nous contacter :

Comité de Pilotage du Forum des Associations
lacour.afr@gmail.com
06.07.77.18.23

Meilleurs vœux à tous pour cette nouvelle année !
Les membres du Comité de Pilotage*

* Nicolas Barret (Club International), Brigitte Boéro (AFR Lacour), Laurent Donnadieu (AJT), Céline Lahaye (Amis de la Médiathèque Lauzerte), Anne-Saba Laurans (Hand-ball Lauzerte), Loïsa Londot (ALEJ), Michel Mario (Quercimages, Club International...), Marc Vacqué (Quercimages)



SUBVENTION COMMUNALE

Depuis janvier 2014, le versement de la subvention de fonctionnement communale est soumis à la présentation d'un imprimé de demande de subvention, à votre disposition en Mairie ou en ligne sur www.lauzerte.fr.

Un numéro de SIRET est désormais obligatoire pour toute demande de subvention. Pour vous inscrire au répertoire SIRENE, envoyer une copie des statuts et la parution au Journal Officiel à l'adresse suivante : INSEE - Service SIRENE - 36 rue des 36 Ponts - BP 94217 - 31054 TOULOUSE CEDEX 4

Pour obtenir la copie de votre parution au JO : Sur www.journal-officiel.gouv.fr/association/, complétez le numéro RNA de votre association commençant par W (*W en majuscule*), cliquez sur rechercher et la date de parution ainsi que le numéro vont apparaître. Envoyez ces informations par mail à l'adresse centre-doc@dila.gouv.fr en demandant la copie de votre parution par courrier. N'oubliez pas de donner votre adresse postale pour le retour.

L'attribution des subventions n'est pas reconduite automatiquement d'année en année, n'oubliez donc pas d'en faire la demande.

RAPPELS - ASSOCIATIONS



RÉSERVATION DE MATÉRIEL

Pensez à réserver le matériel nécessaire aux manifestations suffisamment tôt, 15 jours à l'avance au minimum, pour permettre un bon planning des employés municipaux et être certain d'obtenir satisfaction. Sachez que nous ne faisons pas de reconduction automatique sur la base de l'année précédente, votre organisation pouvant changer.

AUTORISATION DE BUVETTE

Les demandes doivent être traitées à la Mairie 15 jours minimum avant la manifestation puis visées par la gendarmerie. Merci de les déposer à temps.



AIDE et Espoir aux Réfugiés

Notre association a vu le jour en octobre 2015.

Nous souhaitons vous informer de son existence afin de vous faire connaître ses objectifs, ses actions et pourquoi pas vous inciter à venir nous rejoindre afin de former une grande chaîne humanitaire de solidarité, et d'espoir pour les réfugiés. Chacun de nous est un MAILLON et détient en lui le choix d'agir.

La question des réfugiés est un grand débat sans fin, un sujet délicat c'est certain, MAIS là n'est pas la question, chacun a ses propres opinions.

Notre association se préoccupe de cette crise migratoire humanitaire sans précédent, des conditions de vie de ces hommes, femmes, enfants... là est notre objectif : **AIDER**.

Confrontée à la réalité des terribles conditions de vie des réfugiés arrivant en Grèce et très affectée par la vision de ces nombreuses personnes démunies qui ont fui leur pays en guerre pour essayer de rester en vie, Jacky, présidente de l'Association, a fait une collecte de médicaments et vêtements qu'elle a apportée en Grèce à la fin août. A son retour, en lien étroit avec le Maire de Leros (île Grecque) et des bénévoles sur place, elle a eu l'idée de créer un autre projet pour apporter de l'aide aux réfugiés.

Elle a organisé au mois d'octobre un recueil de dons pour acheter des imperméables et ponchos de pluie qui ont été distribués aux réfugiés sur l'île de Leros.

Jacky est partie comme bénévole plusieurs semaines à la rencontre de ces réfugiés, leur apporter son aide, son temps, son écoute... partager des moments avec eux :

« La situation de ces gens qui ont tout perdu, ne peut pas être décrite en quelques mots ici. Il suffit de dire que c'était un véritable privilège de pouvoir rencontrer des hommes, des femmes, des familles d'une grande gentillesse. Notre dur travail était plus que récompensé par la chaleur dans leurs yeux suite au peu d'aide qu'on a pu leur apporter ou bien par la générosité de cette famille syrienne qui après avoir dormi dehors dans la rue pendant plusieurs nuits, a néanmoins insisté pour que je partage leur repas. Les mots manquent parfois pour décrire ce qui est vécu mais il en ressort de l'espoir et une grande richesse humaine »

Créer une association est alors inévitable afin de poursuivre cette quête, de mener à bien d'autres projets, de communiquer, de rassembler des personnes avec les mêmes objectifs et désirs d'aider, d'obtenir des aides financières ou autres et toutes les idées sont les bienvenues !

REJOIGNEZ NOUS



Help and Hope for Refugees

Our association was created in October 2015 in response to the rapidly increasing refugee crisis.

Everyone will have a different opinion about the crisis, but the fact remains that there are tens of thousands of men, women and children who have lost everything and are in urgent need of help. This is our sole objectif, to help in whatever way we can.

The first action of our association was to collect donations of medicines and clothes to take to Greece. The response was huge and in ten days we had enough items to fill our large car and to send to the refugee camp in Calais as well.

On our return in October, we created a crowdfunding project to raise money for rain ponchos. Over 800 refugees were thus protected from the rains on their journeys.

In November, our président, Jacky went to out to Leros Island to respond to an urgent need for volunteers, the crisis in Greece had become almost unmanageable. Once there, it became rapidly clear that without the teams of volunteers on the different islands, the suffering of the people would be immensely greater.

When asked to report on her experience, she says :

« The suffering of these people who have lost everything cannot be described in a few words. One can just say it was an immense privilege to be able to meet them and offer what help possible. It was hard work, both physically and emotionally, but we were more than rewarded by the warmth in their eyes in response to the simple gift of a smile, sometimes a hug, a pair of shoes, or by the generosity of the Syrian family who had been sleeping outside in the road but insisted on sharing their simple meal with me. I firmly believe it is only by kindness and acceptance that we will resolve this difficult situation and live in a harmonious Europe in the future ».

The creation of our association is the logical follow up to these first projects. It gives us the official standing that is necessary for funding and the possibility for greater action. We hope that you may feel as we do and join us in our efforts to communicate and help these people in need !

JOIN US



Présidente de l'association :

Jacky MALOTAUX

Contact : 06 79 63 62 01 /

aideetespoir82@gmail.com

Site internet :

<http://maillonsdelespoir.wix.com/association>

Personnes âgées isolées

Vous connaissez une personne âgée isolée ?
 Vous vous occupez vous-même de quelqu'un,
 mais vous allez devoir vous absenter quelques
 temps pendant la période hivernale ?

Signalez cette personne à la Mairie, elle sera
 contactée régulièrement tout au long de cette
 période pendant laquelle la météo accentue
 encore son isolement.
 Merci par avance de votre geste.

Soirée Togolaise

Collecte de dons en soutien à l'orphelinat
 «Œuvre de la Providence » de Lomé (Togo)
 Samedi 16 janvier

Un stand présentera le projet lors du marché
 samedi matin, animé de danses africaines par
 l'association Signes et Jeunesse, et sera suivi
 d'une soirée spéciale au Café-Restaurant Le
 Puits de Jour Place des Cornières.

Programme :

18h : Court métrage, apéro

19h : Présentation du projet de soutien à
 l'orphelinat

20h : Repas togolais, 15€ (Réservation avant le
 13 janvier au 06 76 05 24 15)

Défilé en tenues traditionnelles

Toute la soirée : musique africaine.

Participation libre mais nécessaire !!



Le groupe d'étudiants à la Fête de la Solidarité Internationale, à Tarbes

Soutenez le projet dès à présent via le site participatif Leetchi :

<https://www.leetchi.com/c/solidarite-de-orphelinat-oeuvre-de-la-providence-lome-togo>

Dans le cadre de son projet tuteuré en DUT Gestion des Entreprises et des Administrations, (IUT Paul Sabatier de Tarbes), Victor Mascheretti, originaire de Lauzerte, organise avec 4 autres étudiants une collecte de fonds au cours du marché et d'une soirée spéciale au Café-Restaurant Le Puits de Jour. Cette collecte est organisée pour l'Orphelinat « Œuvre de la Providence, Lomé - Togo ». L'objectif est d'équiper l'orphelinat de Lomé, capitale du Togo, en lits superposés et autres matériels. Les fonds recueillis seront reversés à l'association Les Éthiopiennes 65, partenaire de l'opération.

Les Rainettes des prés



**ESPACE DE
 GRATUITÉ**

Qu'est ce qu'un espace de gratuité ?

Ce n'est pas un vide grenier car il n'y a rien à acheter. Ce n'est pas un troc car il n'y a pas d'échange.

C'est un espace où vous pouvez prendre ce qui vous fait envie, ce dont vous avez besoin. Vous pouvez y déposer ce dont vous n'avez plus besoin, ce que vous souhaitez donner (à condition que ce soit propre, en bon état et réutilisable). Vous pouvez prendre ce que vous voulez même si vous n'avez rien déposé.

Y'a des vêtements et des chaussures
 pour les grandes personnes, les enfants et les bébés,
 des jouets, des livres...

et puis tout est gratuit !!

Si, si !

Les portes du "22 des Rainettes" sont ouvertes tous les samedis matins, de 10h30 à 13h et les 1ers jeudis du mois de 14h à 16h dans le cadre des distributions des Restos du Cœur.
 Si vous souhaitez visiter ou déposer des choses en dehors de ces horaires, contactez-nous !

La Poste, Nouveaux Horaires



Attention : Les bureaux sont désormais fermés le mercredi après-midi.
 A compter du 2 janvier 2016, votre bureau de Poste à Lauzerte vous accueille :
 Lundi, Jeudi et Vendredi de 9h à 12h et de 14h à 16h15
 Mardi de 9h à 12h et de 14h à 16h
 Mercredi et Samedi de 9h à 12h



La Poste - 6, Rue du Château - Tél.: 05.63.95.55.22

La Poste, déménagement ?

Au 1er janvier 2016, une Étude de faisabilité est en cours concernant le déménagement du centre de tri, des bureaux et des guichets de Poste dans les locaux Place du Foirail, à suivre...

Stationnement interdit rue de la Mairie

Dans le but d'éviter le passage des véhicules roulants sur le trottoir, et vu la relative fragilité du pavage rue de la Mairie, le stationnement y est désormais interdit.

Je vous remercie de votre compréhension.



Travaux rue des Tanneurs

Réseaux Eaux

Dans le cadre du programme de renouvellement des conduites AEP (eau potable) par le Syndicat des Eaux Lauzerte/Montaigu (SIAEP), la Mairie procède à l'enfouissement du réseau pluvial et au reprofilage de la voirie dans les rue des Tanneurs, jusqu'à la Place du Salin.

Travaux prévus courant 1er trimestre 2016. Merci de votre compréhension et de votre patience.

Les Restaurants du Cœur



Pour cette 8ème année, les Restos ont réouvert « Salle de l'Eveillé », promenade de l'Eveillé, leur installation définitive, une salle étant réservée aux Restos depuis la réfection de l'ancien « Estanquet ».

N'hésitez pas à nous contacter pour rejoindre l'équipe, les bénévoles sont les bienvenus !

Tél. : 05.63.94.69.64 / 05.63.95.82.64 / 06.76.53.33.10 / mairie@lauzerte.fr

Les responsables : Amanda et Jocelyne





ALERTE ! la PYRALE du BUIS ravage les buis en Midi-Pyrénées

C'est un papillon dont la chenille consomme les feuilles des buis. Les feuilles jaunissent, se dessèchent, des petites toiles apparaissent et les buis peuvent être anéantis très rapidement. Il est donc important de traiter le plus tôt possible. Soyez vigilant et inspectez vos buis au moins tous les huit jours de MARS à OCTOBRE.

Plusieurs traitements existent :

- * *mécanique* : enlever manuellement les chenilles (non urticantes, sans danger pour l'homme),
- * *biologique* : pulvériser un insecticide bio au Bacillus Thuringiensis
- * *par piègeage* : les pièges à phéromone attirent et capturent les papillons (pas de papillon > pas d'œuf, pas de chenille)



A louer ?

Vous êtes à la recherche d'un logement sur Lauzerte ou les alentours ? Consultez le site internet de la commune : www.lauzerte.fr/, rubrique Vie pratique / Locations, vous y trouverez sûrement votre nouveau chez-vous.

Propriétaires, vous avez un bien disponible à la location ?

Contactez la Mairie au 05-63-94-65-14. ou bien par mail : mairie.lauzerte@wanadoo.fr

4 nouveaux logements T4 HLM disponibles Place du Foirail

Démarrés en octobre 2014 sur la Place du Foirail, à l'entrée sud de Lauzerte, les travaux autour de 4 logements à loyer modéré, soit 313 m² de surface habitable, sont entrés dans leur phase finale. Cette nouvelle offre vient compléter les 14 HLM déjà loués sur la commune : 11 appartements déjà présents au lotissement les Nauzes et 5 à la Résidence la Léopardière rue de la Mairie.

L'opération « clé en main », a été financée par l'office HLM Tarn et Garonne Habitat avec la participation de la municipalité de Lauzerte à hauteur d'environ 300 000 €. Le rez de chaussée est destiné à accueillir services et/ou commerces (La Poste ? Cf. page précédente).

4 T4, exposés plein sud, disposant tous d'une terrasse (loyers mensuels entre 400 à 450 € charges comprises), seront donc disponibles depuis décembre 2015.

Cette construction qui répond aux exigences de la Réglementation Thermique 2012 apportera un confort optimal pour ses occupants et une économie certaine. Comme le précise Monsieur le Maire, Jean-Claude Giordana : « Une attention particulière a été portée à l'isolation et aux ouvertures, au chauffage et à la production d'eau chaude pour réduire au maximum les consommations et donc les charges des locataires ».

Cette réalisation fait suite au souhait de la municipalité d'accueillir des familles avec enfants qui fréquenteront sur place services et commerces, notamment les établissements scolaires présents sur la commune (crèche, écoles maternelle et primaire, collège).

Ces logements s'adressent à tous : au regard des



dernières données statistiques, près de 70 % de la population du territoire pourrait prétendre à un logement type HLM.

Les plafonds de ressources sont fixés en fonction non seulement de la composition de votre foyer mais également en fonction des financements obtenus par le bailleur social lors de la construction.

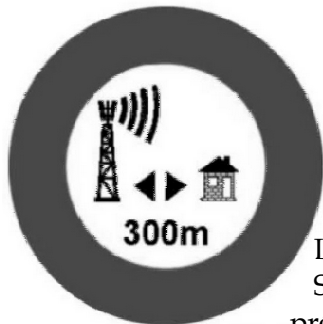
Il est donc possible de louer des logements de type intermédiaires avec des plafonds de ressources plus élevés.

Afin de vérifier votre éligibilité et de déposer votre demande auprès de l'organisme HLM Tarn et Garonne Habitat chargé du suivi des attributions, contactez directement le numéro de téléphone suivant : 05.63.91.70.00.

Vous trouverez régulièrement les annonces réactualisées de l'ensemble des logements vacants sur notre territoire (privés / public) en consultant le site internet de la commune de Lauzerte à la rubrique « vie pratique ». N'hésitez pas à nous contacter pour y ajouter vos propres annonces locatives.

<http://www.lauzerte.fr/fr/vie-pratique/locations-sur-lauzerte-et-alentours.html>

Retrait Antenne Bouygues Ecole Elémentaire



L'antenne Bouygues Place des Cornières sera retirée à compter du 6 février 2016.

L'Agence Française de Sécurité Sanitaire de l'Environnement

préconise une distance de sécurité de 300 mètres des établissements dits « sensibles » tels les écoles, or l'antenne Place des Cornières est à moins de 50 mètres des écoles élémentaire et maternelle.

C'est donc en raison du principe de précaution, que, le contrat avec Bouygues étant arrivé à son terme, la mairie n'a pas souhaité le reconduire (délibérations des 9 septembre et 22 octobre 2015).

Pour le moment, personne n'est en mesure de dire si les antennes-relais sont dangereuses ou pas. L'absence de certitudes scientifiques ne doit pas nuire à la population, comme ce fut le cas de l'amiante. Pour autant, les nouvelles technologies de communication sont aujourd'hui indispensables.

Qui n'a jamais pesté parce qu'il se trouvait dans une zone où il ne captait pas ? Il n'est donc pas question d'enlever les antennes-relais, mais d'adopter des mesures de prévention, notamment concernant leur implantation.

Pour ceux qui seraient fortement handicapés par ce retrait, changer d'opérateur mobile en conservant son numéro de téléphone est possible depuis plusieurs années. Cette opération ne prend que quelques jours.

Commencez par composer, depuis votre portable, le 3179 (appel gratuit). Ce numéro donne accès au serveur vocal dédié à la portabilité du numéro. Outre votre date de fin d'engagement, il vous communiquera votre « relevé d'identité opérateur » ou RIO, suite de 12 chiffres et lettres identifiant votre ligne, indispensable pour l'opération.

Contactez alors l'opérateur que vous souhaitez rejoindre, et communiquez-lui votre RIO. Il déclenchera la procédure : la demande d'ouverture de votre nouveau contrat avec transfert du numéro entraîne la fermeture automatique du contrat chez l'ancien opérateur.

Le délai de transfert du numéro est désormais réduit à trois jours ouvrables.

1

Réservez votre Minicar au plus tard la veille, au 05.63.04 55 50 du Lundi au Vendredi de 17h à 20h.

2

Indiquez le jour, l'arrêt et l'heure du départ souhaités (Voir Horaires TAD).

3

Présentez-vous à l'arrêt quelques minutes avant l'heure réservée. Un véhicule vient vous chercher.

Service de transport à la demande (TAD)

TRANSPORTS GERLA

Tél. : 05 63 04 55 50

Toute l'année

Sauf les dimanches et jours fériés



Vous habitez les Communes de : Bouloc / Durfort Lacapelette / Lauzerte / Miramont de Quercy / Montagudet / Montesquieu / Ste-Juliette / Montbarla

Nbre de pers	LAUZERTE		MOISSAC		VALENCE D'AGEN	
	aller simple	aller retour	aller simple	aller retour	aller simple	aller retour
1 pers. seule	1 X 3.60 €	1 X 5.60 €	1 X 5,10 €	1 X 7.60 €	1 X 6,00 €	1 X 9,30 €
2 pers.groupées et +	2 X 3,10 €	2 X 3.70 €	2 X 4,10 €	2 X 6.50 €	2 X 5,50 €	2 X 8,30 €

Vous pouvez vous rendre à :

Moissac			Valence d'Agen		Lauzerte	
MERCREDI APRES-MIDI	SAMEDI MATIN		MARDI et jours de FOIRE		MERCREDI ET VENDREDI MATIN	
Arrivée	14h30	9h30	Arrivée	10h15	Arrivée	9h30
Départ	16h30	11h30	Départ	12h15	Départ	11h30



Association Les Plus Beaux Villages de France

« Éviter les écueils du « village musée » sans âme ou, à l'inverse, ceux du « parc d'attraction », réconcilier les villages avec l'avenir, redonner la vie autour de la fontaine ou sur la place ombragée de tilleuls et platanes centenaires. Voilà notre ambition raisonnée et passionnée. »

Le Président, Maurice CHABERT, Maire de Gordes (Vaucluse)

Les Plus
Beaux Villages
de France®

Aujourd'hui, l'association compte 156 villages répartis dans 69 départements, dont 3 dans le Tarn et Garonne : Auvillar, Bruniquel et Lauzerte.

Comment devient-on l'un des Plus Beaux Villages de France ?

Certifiant sa qualité, le classement garantit au public la beauté exprimée dans l'appellation de sa marque déposée. Il a pour enjeu de susciter une démarche permanente visant à en faire un lieu d'exception où l'harmonie entre site, architecture, patrimoine et paysage soit la source d'une émotion et d'un plaisir à y vivre ou à y séjourner.

Si les étapes pour y accéder sont déjà redoutables, le « sacre » du classement ne signifie pas, pour le village, l'arrêt des efforts pour améliorer sa qualité : le classement n'est pas une fin en soi et peut être remis en question...

Il s'agit pour chaque village de demeurer un lieu vivant et accueillant, au patrimoine préservé.

Bilan année 2015 de l'association

Qualité, Notoriété et Développement sont depuis la création de l'association les 3 axes de sa stratégie. Préserver et valoriser le patrimoine de ses communes membres pour accroître leur notoriété et susciter ainsi leur développement économique...

Une triple ambition portée par les travaux de 3 Commissions techniques et partagée aujourd'hui par 153 villages.

QUALITÉ

- En 2015, **24 villages** ont été (ré)examinés par la Commission Qualité. Parmi eux, **8** ont vu leur **classement maintenu sans réserve particulière**, **13** ont été maintenus **avec réserves**, **1** village a fait l'objet d'une décision de **déclassement potentiel** et **2** villages ont fait l'objet d'un **déclassement**.

- Parmi les 4 candidatures de villages présentées, aucune n'a fait l'objet d'une décision de **classement**.

NOTORIÉTÉ

- Sur le plan de la **communication médiatique**, l'année 2015 a été marquée par des **retombées assez diversifiées** sur les plans **national** et **international** : **France 3** (JT de 20H), **Notre Temps**, **Nous Deux**, **La Gazette Officielle du Tourisme**, **Radio Télévision Suisse** (reportage TV sur le classement et ses retombées), magazines **French Holiday** et **France Magazine** (articles réguliers sur des villages classés PBVF)...

- Avec **1 068 829 visiteurs uniques** au 30 septembre 2015, le **site Internet** www.lesplusbeauxvillagesdefrance.org enregistre une **fréquentation** toujours **élevée** avec une très légère hausse (+0,4%) par rapport à la même période en 2013 (**1 064 506 visiteurs uniques**). L'ensemble des autres indicateurs (nombre de pages vues, durée des visites...) a tendance à stagner voire à baisser. A noter que le site de l'association n'a connu que deux versions dont la dernière date de 2009. Le principe de **création d'un nouveau site** à l'horizon **2017** a été adopté en Commission Notoriété et validé par le Bureau réunis fin octobre à Lyons-la-Forêt afin de redynamiser ce vecteur incontournable de la promotion de l'association.

- Au 30 septembre 2015, la **page officielle** de l'association sur le site communautaire **Facebook** comptait **plus de 18 500 « fans »**, soit une augmentation de **plus de 24% par rapport à l'année 2014 complète**.

DÉVELOPPEMENT

- Les Plus Beaux Villages de France ont une nouvelle fois été nombreux à participer aux **Journées Européennes des Métiers d'Art** organisées **du 27 au 29 mars 2015**. **42 villages** y ont activement participé avec **72 ateliers** ouverts et **25 manifestations** organisées. Ces initiatives ont ainsi été mises en avant dans la promotion réalisée par l'INMA ainsi que via les supports de communication de l'association (Site Internet, newsletter, page Facebook et réalisation d'un dossier de presse spécifique).

- Les **24 villages réexpertisés** ont fait l'objet, en plus d'un réexamen de leur qualité, d'une **expertise** sur leur **développement économique** prenant en compte des indicateurs en matière de **géographie humaine** (situation, évolution et répartition de la population...), d'**économie** (activités présentes sur la commune, stratégie de développement...), de **mise en valeur** et d'**animation du patrimoine** (accueil et activités liées au tourisme et au patrimoine) et de **valorisation de la marque** (présence du logo sur les supports de communication, participation aux ventes de produits sous marque).

- Le projet de « **place de marché** » des Plus Beaux Villages de France s'est concrétisé par la **mise en ligne** du **site de réservation** en **juin 2015**.

Accessible depuis la rubrique « Les séjours » du site Internet www.lesplusbeauxvillagesdefrance.org, ce site **propose l'offre touristique des Plus Beaux Villages de France** et permet la **réservation** de **prestations** (hébergement, activités) **directement auprès des prestataires** des villages. A ce jour, le site propose **plus de 670 offres d'hébergements** dans **82 villages**. Cette opération a fait l'objet d'une communication spécifique de la part de l'association (Site Internet, newsletter, page Facebook et communiqué de presse spécifique). La mise en ligne du site ayant été retardée (pour des raisons techniques) en 2015, l'**accès à la place de marché** sera de nouveau **gratuite en 2016** pour les prestataires intéressés dans les PBVF et la **communication** relative à cette opération sera **renouvelée et renforcée** au premier trimestre **2016**, avant la saison touristique.

Urbanisme : patrimoine et architecture mieux protégés

Dans un souci de protection et de développement de notre belle cité médiévale, le conseil municipal du 22 octobre 2015 a délibéré pour créer une Aire de mise valeur de l'architecture et du patrimoine (AVAP).

Il est utile de rappeler que la Mairie a été informée de la confirmation du classement de Lauzerte parmi les « Plus Beaux Villages de France » malgré de fortes réserves. Durant la dernière visite d'expertise, de nombreux travaux réalisés sans autorisation d'urbanisme ont été relevés, avec la **recrudescence de menuiseries en PVC dans le centre-bourg, matériau totalement inadapté sur le secteur classé de la commune**. Il a été également rappelé la nécessaire requalification paysagère des entrées du village.

Le maintien du label « Plus Beaux Villages de France » ne se fait pas sans condition : la commune doit s'engager, sous peine de déclassement, à respecter les principes édictés par l'association. A défaut d'un engagement rapide de notre part, notamment à résorber la multiplication de portes et fenêtres en PVC, Lauzerte court le risque majeur de déclassement.

Afin de lever les réserves dont fait l'objet le village, le conseil municipal a donc décidé la mise à l'étude d'une Aire de mise en Valeur de l'Architecture et du Patrimoine (AVAP) avec l'aide et l'expertise de l'Architecte des Bâtiments de France (ABF).

Dans le cadre de l'appel à manifestation d'intérêt lancé par l'Etat pour la revitalisation des centres bourgs, notre territoire a été retenu. Il est aujourd'hui plus que jamais de l'affaire de tous de maintenir l'intérêt patrimonial de Lauzerte. Le but est d'établir certaines règles qui devront être acceptées et respectées par tous pour préserver notre héritage et le transmettre à nos enfants dans le meilleur état possible.

Début 2016, un architecte du patrimoine sera chargé d'analyser les qualités de l'architecture lauzertine pour en tirer les directives d'aménagement. A partir de photos, de dessins et de documents provenant des archives locales, un recensement de tout ce qui présente une valeur patrimoniale sera réalisé : monuments, maisons, jardins, paysages...

Il s'agira d'abord de promouvoir la mise en valeur du patrimoine bâti et des espaces publics dans toutes ses composantes : architecturale, urbaine, paysagère, historique et archéologique. Par l'intermédiaire des AVAP notamment, la culture doit devenir, à terme, l'un des piliers du développement de la commune. La connaissance du patrimoine y participera.

Ainsi, les objectifs poursuivis par la mise à l'étude d'une AVAP seront multiples :

- connaître, apprendre et partager le patrimoine dans ses différentes formes,
- assurer sa préservation,
- favoriser mise en valeur, aménagement et évolution dans le temps,
- utiliser le patrimoine comme support de développement des activités économiques,
- améliorer la qualité des espaces publics.



« Il faut s'intéresser au noyau urbain de notre centre-bourg et sa forte valeur historique pour créer une dynamique » précise le Maire, Jean-Claude Giordana. « Cette valeur restera sur notre territoire si tout le monde agit dans le même sens. C'est une volonté publique face à un travail collectif qui nous attend : un nouveau document d'urbanisme définira les règles du jeu de la rénovation pour orienter dans le bon sens l'évolution de notre village. Ce document listera les règles du jeu en matière d'architecture, de choix de matériaux pour la rénovation. Cet outil servira de référence pour conduire notre opération d'amélioration de l'habitat, étayera les décisions de l'architecte des Bâtiments de France et aidera les propriétaires qui désirent entreprendre des travaux dans l'élaboration de leurs projets. »

L'AVAP, qui devrait être en place d'ici la fin de l'année 2017, devra dans le cadre de sa révision s'intégrer au nouveau Plan Local d'Urbanisme (PLU). A terme, un guide pédagogique à destination des administrés et des pétitionnaires pourrait être proposé afin qu'ils intègrent le plus en amont possible les caractéristiques architecturales et patrimoniales locales dans leurs projets de rénovation. Les habitants seront tenus informés tout au long de cette procédure (concertation, réunions publiques, expositions, permanence d'information...). Le rôle des citoyens sera renforcé par la composition d'un groupe de travail local et de présentations au public de l'étude de l'AVAP.

Dans le cadre de la valorisation du patrimoine, l'association de l'office de tourisme a d'ores et déjà travaillé sur la création d'un parcours d'interprétation du patrimoine : 21 étapes sont proposées pour cet itinéraire de découverte du patrimoine lauzertin, reliant la ville haute au faubourg à travers des panneaux d'interprétation. D'anciennes photos de la cité médiévale y raconteront l'évolution urbaine du village à travers son histoire.

Rien de révolutionnaire en soi dans la vie quotidienne des habitants mais une clarification incontestable pour l'urbanisme. L'AVAP permettra de protéger bâtiment par bâtiment les trésors architecturaux dont dispose le village. L'idée d'un tel document n'est pas d'apporter des contraintes aux propriétaires mais bien de les accompagner dans leurs travaux.

Trois Lauzertines passionnées

Trois Lauzertines ont exposé leurs peintures (Joséphine Chambon), leurs céramiques (Anne Den Bakker) et leurs costumes de théâtre (Lilou Gaubert) pendant 2 semaines cet automne à la Médiathèque de Lauzerte.



Voulez-vous vous présenter ?

Anne Den Bakker, Lilou Gaubert et Joséphine Chambon, lauzertines passionnées !

Quel est le bilan de cette exposition ?

Nous remercions chaleureusement les nombreux visiteurs de Lauzerte, des environs, et même du Montana en Amérique qui ont été agréablement surpris et vivement intéressés par l'exposition.

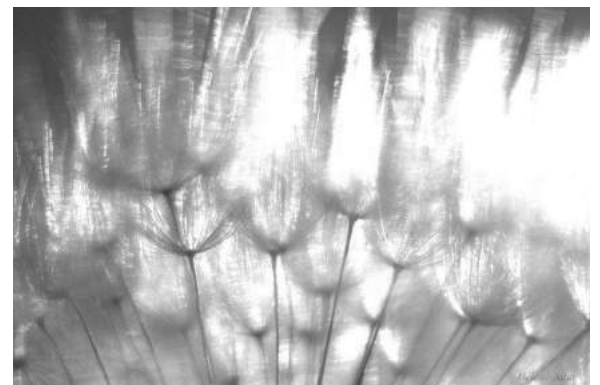
Il serait enrichissant de poursuivre cette expérience car, au cours des discussions, plusieurs passionnés talentueux de la Communauté de Communes ont évoqué leur souhait d'exposer eux aussi leurs œuvres. Du papier, du bois, de la terre, du tissu, du fer, de la plume, des doigts de fée et surtout beaucoup de passion, puis les idées et les œuvres naissent pour le plaisir de ceux qui créent, mais aussi de ceux qui regardent.

Contact : Médiathèque - Tél. : 05.63.94.70.03

Anne est venue modeler l'argile dans la salle et Lilou a costumé des élèves de l'école élémentaire venus leur faire une visite.



Hélène Julia,
photographe



Camping le Beauvillage

Voulez-vous vous présenter ?

C'est en octobre 2015 que nous avons tout plaqué et quitté Nantes avec nos deux filles pour venir recommencer notre vie dans le Tarn et Garonne. Pendant 17 ans, Philippe a travaillé comme technicien chez Airbus et Béatrice comme gestionnaire dans le secteur de la protection de l'environnement.

Comment êtes-vous arrivés à Lauzerte ?

La reprise d'un camping est un projet de longue date qui a mûri progressivement. En parcourant la France du nord au sud avec notre camping-car, nous avons eu l'opportunité de visiter le camping de Lauzerte. Ce camping à taille humaine avec ses 25 emplacements, les yourtes contemporaines, la tranquillité des lieux et la proximité du village avec ses commerces correspondaient à nos critères. La découverte du village et de sa cité médiévale s'est révélée comme un véritable « coup de cœur » pour toute la famille, le nouveau nom du camping était déjà trouvé, nous l'appellerons « Camping le Beauvillage de Lauzerte ».

Pouvez-vous nous parler de votre futur camping ?

Depuis notre arrivée sur Lauzerte, nos journées s'organisent autour de l'aménagement du camping : couper, élaguer, tailler fait partie de notre quotidien, et la mise en place de la communication se prépare avec la création d'un logo et d'un site internet pour janvier 2016 : www.camping-lebeauvillage.fr

Début 2016 sont programmés des travaux (sanitaires, accessibilité PMR, accueil) qui permettront au camping d'obtenir la catégorie 3 étoiles mais aussi de l'orienter vers une démarche environnementale afin d'obtenir le label.



Un nouvel aménagement dans les yourtes contemporaines est prévu à cette même période. Le développement des hébergements insolites fait partie de nos projets avec, dès cette année 2016, l'acquisition d'une nouveauté : le Pod (4 personnes).

Les emplacements spacieux seront toujours là pour planter la toile de tente, installer la caravane ou garer le camping-car ! Une formule « Stop Accueil Camping-car » est mise en place dès l'ouverture du camping avec le projet futur d'une création de plate forme de services.

Camping le Beauvillage - Béatrice et Philippe Auray - Vignal, Lauzerte - 06 67 31 20 19
contact@camping-lebeauvillage.fr - www.camping-lebeauvillage.fr

Hélène Julia, photographe

Le jour où j'ai enfin perçu les couleurs de la nature,
 J'ai découvert la nature de mes couleurs.

Le contact avec la nature constitue une expérience sensorielle régénératrice.

La contemplation donne du plaisir. Et dans la nature les pensées sont nettes et réfléchies.

La terre est une richesse !

Je souhaite pouvoir poursuivre ma passion de photographe et poser mon œil sur les merveilles du monde.

Et offrir aux personnes la joie de s'évader et contempler.



Hélène Julia - Photographe Nature -Lauzerte - Contact : feegrimage@gmail.com / 06.80.34.94.50

Bochaux : Décoration, Formation sur chantier, Stages à Lauzerte Béton ciré, Tadelakt, Enduits de chaux

Voulez-vous vous présenter ?

Sylviane Rey, décoratrice, spécialisée en formations sur des finitions décoratives artistiques, écologiques et imperméables, précédemment Mbolu magasin de déco à Lauzerte...



Pouvez-vous nous parler de votre activité ?

Mon atelier de décoration a vu le jour en novembre 2015.

Je suis spécialisée dans les enduits décoratifs étanches, écologiques et autres : Tadelakt, stucs, enduits de chaux, béton ciré, etc...

Mon activité se traduit par des stages dans mon atelier à Lauzerte, de la formation sur chantier, et plus généralement de la décoration intérieure... :

Des douches italiennes, des salles d'eau et hammams en tadelakt, en béton ciré, des éviers sur mesure, des sols, des plans de travail et divers mobiliers en béton ciré, des stucs muraux, des bassins, des fontaines, des fresques, etc...

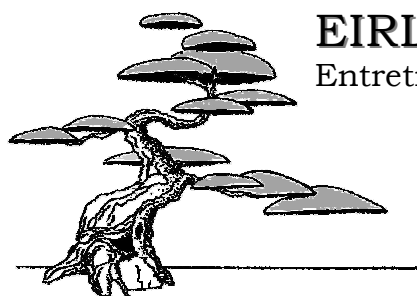
Je peux également apporter un conseil sur une restauration dans le bâti ancien, en matériaux écologiques pour une maison neuve..., en aménagement d'espaces, etc...

Quels sont vos souhaits, vos projets ?

Mon souhait : transmettre au mieux des savoir faire anciens, comme le tadelakt, dont les performances écologiques font l'unanimité, et le place en tête des solutions pour les environnements humides.



Bochaux - Sylviane Rey - Tél. 07 81 54 14 15 - Lieu-dit Marty Paga
contact@bochaux.com - www.bochaux.com



EIRL Bouteneigre Entretien et Création Parcs et Jardins

Voulez-vous vous présenter ?

Bonjour, Jérémie Bouteneigre ! Originaires de la Corrèze, voilà maintenant 3 ans que nous habitons Lauzerte mon amie est moi-même. Chimiste de formation, puis horticulteur grâce à un BTS productions horticoles, j'ai longtemps travaillé dans l'expérimentation agricole, d'abord autour de Toulouse puis vers Fumel. Enfin, lassé par le salariat, j'ai décidé de créer mon propre emploi, et ce dans la branche que je connaissais le mieux : les jardins, les légumes, les fruitiers, bref l'aménagement paysager. Ainsi le 6 juin 2015 j'ai créé l'EIRL BOUTENEIGRE.

Pourquoi avoir choisi Lauzerte ?

Nous nous sommes installés à Lauzerte dans un premier temps pour des raisons pratiques, à savoir un lieu à équidistance de nos deux lieux de travail. Puis il faut avouer que Lauzerte est un bien joli village, niché dans un décor exceptionnel, donc je pense qu'il sera dur de quitter ces lieux.

Parlez-nous de votre entreprise :

J'ai choisi de ne pas donner l'agrément "service à la personne" à ma société de façon à pouvoir travailler avec les professionnels, les communautés et réaliser des chantiers couverts par les assurances. Je vais donc essayer de prospecter le plus possible ce genre de clients. Je travaille également, en mon nom propre cette fois ci, avec les particuliers, pour tous travaux d'entretien ou de création au jardin, de façon à pouvoir être payé en chèque emploi service, et/ou faire bénéficier des réductions d'impôts équivalentes.

Quels services proposez-vous ?

Mes spécialités sont les fruits et les tailles ornementales, mais la gamme des services pouvant être rendu est grande : tonte, taille de haie, clôture, potagers à domicile, plantation, etc...

À savoir : je ne suis pas élagueur, je ne peux donc pas grimper dans de grands arbres pour ébranchage ou étêtage.

Quels sont vos souhaits, vos projets ?

J'ai à souhait de développer tout cela, faire de bonnes rencontres afin de faire grandir ma petite entreprise. Et puis pourquoi ne pas tenter d'agrandir la famille si tout va bien !

EIRL Bouteneigre - Jérémie Bouteneigre
Sainte Claire - Tél 06.83.03.79.00 - eirlbouteneigre@yahoo.fr

Studio Rafaële Rohn



Voulez-vous vous présenter ?

Bonjour, je m'appelle Rafaële Rohn et je suis originaire de Lauzerte. Après une licence en arts à Toulouse, un master de design, couleur et textile à Montauban et plusieurs stages dans la mode et le textile à Paris et Rotterdam, j'ai choisi de venir me ressourcer quelques mois à Lauzerte lors de l'été 2014. La douce vie ici m'ayant tellement plu, j'ai décidé d'ouvrir mon propre studio de design et de proposer mes services comme designer textile et couleur indépendante.

Pouvez-vous nous parler de votre activité ?

Le Studio Rafaële Rohn, installé au 13 rue de la Garrigue, est né de la volonté de créer un espace agréable et qui correspond aux thématiques qui me passionnent. J'ai commencé dans un premier temps à développer ce qui est ma spécialité, l'imprimé textile. C'est-à-dire le dessin qui va être ensuite imprimé sur les tissus servant à la fabrication de vêtement ou de linge de maison.



Quels sont vos souhaits, vos projets ?

Mon projet est de continuer à développer mon petit studio, tant au niveau de la création d'imprimés que de la boutique. Pour l'instant cela se passe bien, le studio a accueilli sa première étudiante stagiaire souhaitant découvrir cette profession. On verra ce que cette prochaine année nous réserve !

Studio Rafaële Rohn, 13 rue de la Garrigue, 82110 Lauzerte
06.67.65.01.62 - contact@rafaelerohn.fr
www.rafaelerohn.fr - Facebook : Studio Rafaële Rohn



Début 2015, l'envie m'est venue de lancer une petite boutique, proposant des coussins, pochettes, illustrations et cartes postales avec des dessins originaux créés pour l'occasion. Tout est créé, découpé, cousu sur place, seule l'impression des tissus est déléguée à une entreprise spécialisée. Ces créations sont visibles dans mon atelier (sur rendez-vous) ainsi que dans ma boutique en ligne et lors d'évènement spéciaux. Depuis cet été, des cartes postales de Lauzerte sont disponibles à la vente au restaurant La Table des 3 Chevaliers, sur le place des Cornières.

Véronique Evrard, médiatrice



Voulez-vous vous présenter ?

Bonjour, je m'appelle Véronique Evrard. Sensibilisée par les problématiques des relations humaines, j'ai entrepris une formation à la Médiation Conventiennelle à Toulouse, finalisée par un diplôme Universitaire en 2012. Je participe à des groupes d'analyses de pratiques, et participe régulièrement à des stages dans le cadre de la formation continue. Je suis formée également à la communication non-violente.

Après une Maîtrise de Droit obtenue à Paris la Sorbonne, j'ai travaillé une dizaine d'années dans le milieu de l'audiovisuel, l'évènementiel et le spectacle en tant que directrice de production dans de nombreuses structures d'entreprises et d'associations. En parallèle je me suis formée au Shiatsu (Technique de pressions sur les méridiens d'acupuncture), que je propose depuis 10 ans en accompagnement individuel, et entretien corporel.

Pouvez-vous nous parler de votre activité ?

La médiation conventionnelle est un processus volontaire, qui s'adresse à des personnes confrontées à un différend, et qui souhaitent trouver ensemble des solutions pour sortir du conflit et/ou renouer une communication apaisée, avec l'aide d'un tiers neutre, le médiateur. Les échanges restent confidentiels. Le médiateur est garant du processus et des étapes de la médiation. Les accords obtenus sont formalisés par un accord de médiation, engageant les parties.

A qui s'adressent vos services ? Dans quels cas peut-on faire appel à vous ?

Propriétaires et locataires en cas de troubles de voisinages, les professionnels ou salariés dans le cadre de conflits du travail en TPE et PME, en cas de difficultés Fournisseur / Client, les particuliers en cas de difficultés en milieux associatif, scolaire, conflits familiaux ou de difficulté de relation entre proches...

Une réunion informative a lieu au Relais, Place du Faubourg d'Auriac, à Lauzerte, le jeudi 24 mars à 19h.



Véronique EVRARD - Informations au 06 10 77 54 95 / veronique.evrard82@free.fr



Association de Sauvegarde de la Séoune

L'Association de Sauvegarde de la Séoune, créée en 1982, a pour but le maintien de la qualité de vie des habitants de cette région en particulier du fait de l'existence de l'école de parachutisme de Bouloc. L'association rayonne sur les communes de Belvèze, Bouloc, Lauzerte, Montaigu de Quercy et voisines, jusqu'au Lot, impactées par l'activité aérienne de l'école. Les avions de l'école produisent toujours des nuisances sonores sur les communes des alentours. Elles s'intensifient en période estivale jusqu'à 9h. par jour avec une pointe de 25 jours d'activité en juillet 2015 dégradant notablement le bien-être légitime de la population permanente, de leurs visiteurs et des vacanciers

Vous vous demandez quelle est la situation actuelle...

Chacun a pu constater une aggravation des nuisances en 2015 par rapport à 2014 en particulier du fait de vols simultanés de deux avions pendant plusieurs semaines avec des procédures de vols extrêmement nuisibles sur le plan sonore, L'abandon, par l'ancien maire de bouloc, de la limite initiale fondamentale de 120 h. de vols par mois s'est traduit par une augmentation et une concentration des vols pendant l'été avec le développement d'une activité commerciale de sauts en tandem. La limite « de l'ordre de 10.000 sauts/an » nécessaires selon l'école pour un « fonctionnement équilibré » est largement dépassée au delà de 20.000 sauts/an.

Les horaires de vols sont toujours bien plus larges que ceux prévus lorsque l'aérodrome a été autorisé, les promesses d'amélioration des circuits de vols suivant nos propositions pour en réduire les nuisances sonores sont restées pratiquement lettre morte, les contrôles par un organisme qualifié du fonctionnement de l'activité aérienne sont toujours inexistantes, l'engagement de l'école de faire des propositions pour respecter l'environnement est sans suite à ce jour.

L'autorité préfectorale a refusé de recevoir les élus de Bouloc et nos représentants pour fixer un mode de fonctionnement de l'école respectueux de l'environnement de la population. Rappelons que le code de l'aviation civile précise que c'est l'arrêté préfectoral ayant autorisé l'aérodrome qui fixe ses conditions d'utilisation, et non les maires démunis de pouvoir dans l'espace aérien,

Notre association entretient actuellement avec la mairie de Bouloc un dialogue sur la base de propositions de notre part pour faire mettre en place, par l'autorité préfectorale, un mode de fonctionnement de l'école dans les limites initialement prévues pour respecter l'équilibre de l'environnement de la population pilier de l'économie locale.

Alors que nous rédigeons ce bulletin, l'école étudie des propositions pour 2016 qu'elle compte soumettre à la municipalité de Bouloc. Notre objectif est, lorsque nous en aurons connaissance, de faire mettre en place un mode de fonctionnement de l'aérodrome réduisant les nuisances sonores en intensité et en fréquence.

Par ailleurs nous restons en contact avec d'autres associations françaises et européennes pour profiter de leurs expériences et pour faire évoluer la maigre législation relative à ce type d'activité : en particulier depuis la circulaire ministérielle du 6 décembre 2005 relative à « la maîtrise des nuisances de l'aviation légère », circulaire adressée aux préfets pour mettre en œuvre une politique de concertation dans un respect mutuel.

Vous pouvez agir pour protéger votre environnement.

Vous voulez en savoir plus ou rejoindre l'association,
Contactez : le président : C.Pouré, "Ratelle" - 82150 BELVEZE -
05 63 94 42 44 - cpoure@free.fr , ou le vice-président, J.M.
Contios, au 05 63 94 77 85

Les Chats du Quercy



L'adoption,
le plus
beau des
gestes!
Du bonheur pour
la vie entière.

www.chatsduquercy.fr
Tel: 05 63 94 73 97

Des nouvelles du Jardin de Cocagne



Réseau Cocagne

Bienvenue au Jardin de Brassac ! Le 19 octobre, l'association a embauché 8 jardiniers et trois salariés permanents : une encadrante technique, une conseillère en insertion professionnelle et une secrétaire. En attendant les raccordements électriques, téléphoniques et la livraison de deux autres Algécos, les bureaux de l'AJB se tiennent à la Mairie de Bourg de Visa. Nous remercions chaleureusement Madame le Maire pour la mise à disposition d'un local aménagé à cet effet.

Les premiers travaux ont concerné l'aménagement de la parcelle dédiée aux locaux et aux serres de cultures. Des massifs de fleurs et d'herbes aromatiques ont été réalisés pour le plaisir de tous. Le recyclage est de mise, des palettes de bois et des vieilles planches sont utilisées pour créer des tables et des bancs. Un composteur permet de récupérer les déchets organiques et nourrir la terre.



Chacun apprend les gestes qui, au quotidien, permettront de réduire le gaspillage.

L'association adhère au Réseau Cocagne. A travers la production de légumes biologiques commercialisée sous forme de paniers hebdomadaires, un Jardin de Cocagne est un tremplin pour retrouver un emploi ou construire un projet professionnel. C'est aussi une nouvelle activité économique où chacun de nous peut apporter sa pierre à l'édifice et contribuer au développement local.

Nous aurons le plaisir de réaliser des paniers de légumes diversifiés chaque semaine à partir de mai 2016. Deux choix de paniers seront proposés : un panier familial pour 4 personnes à 15€ et un demi-panier pour 2 personnes à 8€. Ces paniers seront à retirer sur le Jardin à Brassac ou bien dans un de nos points relais situé au plus près de votre domicile.

Afin de participer à cette action économique, sociale, et environnementale, vous pouvez adhérer à l'association en vous acquittant d'une cotisation annuelle de 20€.

Jardin de Cocagne de Brassac en Quercy
Lieu-dit Canazilles - 82 190 Brassac -
Jeannette Estève ou Emma Touzac - 07.85.28.80.49
jardinecocagnebrassac@gmail.com



Lauzerte dans le SIEEOM du Sud Quercy



Dépôts sauvages :
une facture
de 30 000 € par an

Pour enrayer ce phénomène et convaincre les insensibles aux nuisances écologiques, il nous semble important de rappeler que ces petites incivilités alourdissent la facture pour l'ensemble des contribuables ! En effet, le **surcoût** dû au nettoyage de ces dépôts est estimé à **plus de 30 000 € par an, soit en moyenne 7 € par foyer.**

Malgré l'utilisation des déchèteries en constante augmentation, les services de collecte du SIEEOM sont quotidiennement confrontés aux dépôts illégaux d'encombrants à côté des bacs collectifs verts et jaunes. Ces déchets ménagers qui parfois contiennent des substances toxiques (téléviseurs, huiles de vidange, peintures,...) sont pourtant tous acceptés gratuitement en déchèterie où ils pourront être envoyés vers les filières de recyclage ou de dépollution appropriées.

Dans la mesure où la grande majorité des dépôts sont manifestement faits à l'aide d'un véhicule, nous rappelons à ceux qui croient économiser 1 € de carburant grâce à quelques kilomètres non parcourus, qu'ils n'oublient pas de prendre en compte le surcoût sur leur taxe d'enlèvement des ordures ménagères et celles de leurs voisins. Respecter les consignes, c'est aussi surveiller son porte-monnaie.

Bon à savoir !

La recyclerie collecte gratuitement vos meubles : dans la limite d'un fourgon, l'association IDDEES collecte gratuitement vos vieux meubles sur RDV au 05 63 26 10 81. Pour les matériaux type déchets verts, le SIEEOM dispose d'un service de **location de bennette** (8 m³) à domicile. N'hésitez pas à nous appeler au 05.63.26.49.67.

DÉCHETERIE D'AULÉRY - Pour votre première visite, pensez à prendre un justificatif de domicile.

Les horaires d'ouverture : Mercredi, Vendredi et Samedi de 9h à 12h et de 13h30 à 17h

Pour plus de renseignements sur les différents moyens de collecte ou sur les opérations ponctuelles, n'hésitez pas à contacter le SIEEOM Sud Quercy au 05 63 26 49 67 ou bien à vous rendre sur sieeom.sudquercy.fr.

STOP aux lingettes dans les toilettes !!

Les lingettes seraient biodégradables mais à très longue échéance.

Jetées dans les wc, les lingettes, comme de nombreux autres déchets, causent de graves dysfonctionnements dans les réseaux d'assainissement : **elles bouchent les canalisations et les pompes de relèvement.**

L'eau usée n'est plus relevée et ne peut plus s'écouler dans les collecteurs d'assainissement.

Le réseau d'assainissement est mis à mal : les eaux usées remplissent les stations de relèvement et les canalisations,

jusqu'à remonter dans les maisons, ou bien à s'écouler par les tampons sur la route, dans le milieu naturel, polluant ruisseaux, rivières, nappes phréatiques...

Cela entraîne par ailleurs des frais d'exploitation supplémentaires pour entretenir ces équipements et éliminer ces déchets.

Après utilisation, jetez les lingettes dans votre poubelle !



Et pendant ce temps là sur la grande Séoune...

La deuxième tranche du programme de gestion de la Grande Séoune 2014-2018 a été réalisée cette année avec deux volets.

Le premier volet concernait l'abattage des peupliers qui s'est déroulé sur le tronçon situé entre le moulin de « Coulon » et « Rikiki » puis sur le tronçon situé entre le moulin de « Ramond » et celui de « Peyré ».

Le peuplier est une essence inadaptée en bordure de cours d'eau, son système racinaire traçant et superficiel ainsi que sa hauteur ne contribue pas au bon maintien des berges, il a plutôt tendance à s'arracher lors de fortes tempêtes. Le choix du syndicat est de réaliser des abattages préventifs sur les secteurs très fournis afin de retrouver une végétation des berges plus adaptée (Frêne, érable, saule...) et fonctionnelle.

Les peupliers non récupérés par les propriétaires ont été broyés afin de les valoriser en plaquettes pour la filière bois-énergie.

Le deuxième volet du programme concernait la renaturation du tronçon situé entre « Pont Fourcat » et « Moncessou » à Lauzerte par diversification des écoulements et de l'habitat.

Sur ce tronçon où l'habitat aquatique était uniforme, les travaux ont consisté en la mise en place de banquettes de cailloux et de blocs calcaires destinés à recréer un lit plus sinueux et diversifié. L'objectif de ces travaux est de retrouver une rivière plus naturelle avec un lit adapté aux débits de basses eaux, un habitat aquatique riche et une meilleure qualité de l'eau (auto-épuration naturelle de l'eau).

Ces travaux sont subventionnés à 85 % par l'agence de l'eau, le conseil régional, le conseil départemental et la fédération départementale de pêche.

Le syndicat de la Grande Séoune travaille actuellement à l'édition d'un guide à destination des riverains et des communes afin de conseiller au mieux les propriétaires sur la gestion des cours d'eau et de présenter les actions et le rôle du syndicat. Ce guide sera distribué en début d'année 2016.

Pour tout renseignement concernant les cours d'eau n'hésitez pas à contacter notre technicien-rivière, Julien Cachard, au 06 11 72 69 77.

Le Président du Syndicat Mixte
Gilbert Rozes



Radier et seuil ouvert en blocs de calcaire



Resserrement du lit par création de banquettes minérales alternées

Des nouvelles de la Barguelonne et du Lendou !...

Les travaux d'entretien de la végétation des berges

Le syndicat intervient depuis 2005 sur la gestion de la végétation des berges.

Ces travaux consistent à abattre les arbres morts et trop penchés, à retirer les embâcles de bois mort et à réaliser des plantations sur les secteurs sans arbres ni arbustes (la végétation des berges est très importante pour le maintien de celles-ci et la qualité de la rivière).

Lors des travaux annuels, les arbres coupés sont ébranchés et les branches sont brûlées sur place. Les troncs sont laissés sur la berge et c'est au propriétaire ou fermier de les évacuer.

Aujourd'hui, beaucoup de bois reste encore sur place après travaux.

Si vous êtes propriétaires, pensez à l'évacuer ou faites-en profiter les personnes intéressées.



Intervention de l'équipe de la CC2R sur la Barguelonne à Golfech

Cette année la tranche de travaux d'entretien concernait le secteur de la Grande Barguelonne situé entre le pont du fond de la côte de Montesquieu jusqu'au pont de Fourquet, un secteur à Sauveterre et le secteur entre Coupet et la Garonne ; soit un linéaire de 27 000 mètres de berges.

Un exemple de végétalisation des berges

En début d'année 2015, le syndicat est intervenu sur un projet de végétalisation des berges suite à une demande d'un agriculteur sur un secteur d'érosion des berges sur le Lendou à Lauzerte.

Dans un premier temps un retalutage de la berge a été réalisé puis des plantations d'arbres et arbustes ont été réalisées en haut de berge. Des boutures de saules ont ensuite été mises en place sur le bas de berge afin de renforcer le talus grâce au système racinaire important de cet arbuste.



Avant travaux



Après travaux

Zoom sur les travaux de renaturation de la Barguelonne à Cazes Mondenard

Ces travaux ont été réalisés au mois de novembre par la fédération départementale de pêche en partenariat avec le syndicat de la Barguelonne sur un secteur où l'habitat aquatique est assez pauvre et les écoulements ainsi que le tracé du cours d'eau très uniforme et rectiligne. L'objectif de ces travaux est de diversifier les écoulements et d'améliorer la qualité des habitats et de la rivière par la mise en place de petits aménagements rustiques.

Ces aménagements sont réalisés à l'aide de blocs et de pierres de calcaires afin de créer des petits seuils ou des banquettes permettant ainsi de resserrer le lit du cours d'eau, de le rendre plus sinueux et de créer des fosses (zone de refuge et de cache pour le poisson).

La Présidente, Francine FILLATRE



Syndicat Mixte du bassin de la Barguelonne et du Lendou

Mairie de Castelsagrat 82400 CASTELSAGRAT - Tél : 06.11.72.69.77 / e.mail : julien.cachard@ccdeuxrives.fr

Le Goujon lauzertin en sursis, Pêcheurs, mobilisez-vous !

Le Goujon Lauzertin a tenu son assemblée générale le 27 novembre devant très peu de pêcheurs.

Il est prévu deux lâchers de truites et un lâcher de goujons, deux journées de pêche dans un lac privé de Montbarla avec un repas le soir et une sardinade en juillet.

Cette année, il n'y aura pas de concours de pêche le 1er Mai, faute de bénévoles.

La vente des cartes de pêche continue à l'office du tourisme de Lauzerte et chez David Gladine à Montbarla.

Le président a annoncé qu'il ne se représentait pas pour 2017 donc nous lançons un appel afin de sauver l'association.



Concours interdépartemental 2015

Pêcheurs, mobilisez-vous si vous souhaitez que l'association perdure !

Contact : David 06 49 92 27 38 ou Annie 06 85 60 94 64

AQPS

Les services de l'Association Quercy Pays de Serres sont multiples et complémentaires.

Regroupés en un lieu unique, vous bénéficiez d'un accueil de qualité, d'une écoute attentive et de conseils de professionnels.



POUR LE DÉVELOPPEMENT ÉCONOMIQUE, SOCIAL ET CULTUREL DU QUERCY PAYS DE SERRES

Relais Services Publics

En 2016, le Relais Services Publics deviendra

« Maison de Services au Public »

La Maison de Services au Public sera un espace d'informations, de conseils, d'aide dans les domaines administratifs, de l'emploi et de la formation.

Elle sera au service des habitants du territoire quels que soient leur âge et leur statut.

à Lauzerte : Lundi - Mardi - Jeudi - Vendredi de 8h30 à 12h30 et de 13h30 à 17h30 et Mercredi de 8h30 à 12h30

à Montaigu de Quercy : les 1^{er} et 3^{èmes} mercredis du mois de 9h à 12h



Des congés, un imprévu, un surcroît de travail, un remplacement ... Dynamique Emplois recrute le personnel qu'il vous faut, le met à votre disposition et s'occupe de toutes les formalités.

ENTREPRISES, COLLECTIVITES, GITES, ASSOCIATIONS, PARTICULIERS

Pour tous vos travaux : entretien de jardins, bricolage, voirie, ménage, cuisine, services à la personne, manutention...

Pour tous renseignements n'hésitez pas à contacter Claire Guichard
Tarifs et brochures sur simple appel au 05 63 94 65 13 - Mail : dynamique.emplois@orange.fr

Retrouvez sur notre site Internet tous les services de l'Association Quercy Pays de Serres !

<http://www.aqpslauzerte.fr>

L'Association Quercy Pays de Serres, reconnue comme organisme d'intérêt général, peut recevoir des dons. Si vous avez la générosité de nous soutenir, il vous sera remis un reçu fiscal vous permettant de déduire de vos impôts 66 % de votre don.

:: AQPS - 12 rue du Millial - 82110 Lauzerte - Tél. : 05 63 94 65 13 - Fax : 05 63 94 64 04 - Mail : info-aqps@orange.fr
Accueil téléphonique : Lundi au vendredi : 8h30-12h30 / 13h30-17h30

Siret 391 794 344 00021 | APE 9499 Z / Association loi 1901 - Organisme d'intérêt général
Conventionné avec Pôle Emploi



Cours de bureautique à Lauzerte



Site Antenne Rurale du GRETA

Le SARAPP de Lauzerte est une antenne locale du GRETA. Cette antenne de formation pour adultes est implantée au sein du Collège Pays de Serres.

Lieu d'accueil et d'accompagnement personnalisé, les formations proposées s'adressent à tout public non scolarisé (salariés, demandeurs d'emploi, agriculteurs, retraités,...).

Les formations s'articulent notamment autour de :

- la Bureautique (traitement de texte Word, tableur Excel, Power Point, Internet, environnement Windows),
- l'Enseignement Général (remise à niveau en français et mathématiques), la Comptabilité

Ces formations peuvent être prises en charge financièrement, pour partie ou en totalité.

Vous pouvez également vous y informer sur la Validation des Acquis de l'Expérience et sur vos droits à la formation.

N'hésitez pas à nous contacter, nous étudierons votre demande.

Renseignements et inscriptions tout au long de l'année scolaire auprès de l'Accompagnatrice-Relais :

Les mardis, de 8h30 à 12h et de 13h à 16h30

Mme Carole PIGEON- SARAPP - Collège Pays de Serres
Rue des Carmes à Lauzerte

Tel / Fax : 05 63 94 72 75 - Mail : 82sarlau@ac-toulouse.fr





Journées Européennes des Métiers d'Art

« Les Gestes de demain »

Place aux Métiers d'Art

1^{er}, 2 & 3 avril 2016

Village médiéval classé depuis 1990 parmi les « Plus beaux villages de France », également Halte sur les Chemins de Compostelle, Lauzerte s'est lancée en 2014 dans un vaste programme de Revitalisation du Centre Bourg.

Nombreuses et actives sont les associations de bénévoles soutenues par la municipalité qui contribuent toute l'année au rayonnement de Lauzerte, à sa vitalité, et à son dynamisme économique. Lauzerte, véritable terre d'art et de culture vivante, offre un cadre de vie très accueillant pour tous, et dispose d'un large parc immobilier.

Avec 1500 habitants, de nombreux commerces, artistes et artisans, Lauzerte est riche de manifestations régulières, variées, qui attirent des visiteurs de la région et du monde entier et de fidèles participants aux événements.

C'est à chaque fois une occasion de mobiliser l'enthousiasme et l'énergie de la commune, des institutions, des citoyens, commerçants, professionnels, enseignants et bénévoles.

C'est tout naturellement que l'Association Culture et Animations de Lauzerte - ACAL - souhaite pour la deuxième année consécutive valoriser les talents des artisans d'art présents sur son territoire et accueillir d'autres artistes d'art à l'occasion des 10^{ème} Journées Européennes des Métiers d'Art qui auront pour thème « Les gestes de demain » et se dérouleront sur la place des Cornières et dans d'autres espaces alentours

Vous êtes artisan d'art ? Inscrivez-vous !

Vous souhaitez rejoindre la participation collégiale de Lauzerte à la 10^{ème} Edition des JEMA, vous connaissez un artisan d'art que vous aimeriez nous faire découvrir ? Contactez Sandra Clerbois ou Marie-Agnès Baudouin

Adoptez un artisan d'art !

Nombreuses sont les occasions de rencontrer des artistes à Lauzerte tout au long de l'année ! Nous avons envie d'aller plus loin, et vous proposerons « d'adopter un artiste », pour l'héberger, lui apporter un casse-croûte, l'aider le temps de l'installation. Si l'aventure vous tente, contactez-nous !

Ouvrez un lieu !

Une manifestation artistique ou autre est aussi l'occasion de faire découvrir votre patrimoine, ou de faire voir un bien sur le marché. Vous avez envie de recevoir un artisan d'art, vous disposez d'une cour, d'une grange, d'une vitrine ? Contactez-nous !

Sandra Clerbois acalauzerte@gmail.com
Marie-Agnès Baudouin animations@lauzerte.fr



Club de Jardinage

Programme des animations en 2016

- 12 Janvier : "Nouvel An - Nouvel Jardin" exposé par John Massey
9 Février : Assemblée générale annuelle (avec la participation d'un conférencier)
Février (fin) : Atelier "greffage" - Les Jardins d'Auléry
Février (fin) : "L'élagage des arbres fruitiers" - Sauveterre
8 Mars : "Création d'un Potager / Planification des Cultures" exposé par Belinda Berry * Date à confirmer
Mars (fin) * : "Les jonquilles sauvages" Balade dirigée par Christian Badoc
12 Avril : "Création d'une Bordure de Plantes Herbacées" exposé par Margaret Brown
10 Mai : Visite des Jardins de Prayssac
Du 7 au 10 Juin : Visites sur 4 jours "Jardins en Provence"
21 Juin : "Tea Party" & Échange des Plantes - Sauveterre
12 Juillet : Visite du Manoir d'Erygnac - déjeuner et pépinière - en Périgord
9 Août : BBQ d'été
13 Septembre : Visite des Jardins de Cadot / Masquere & déjeuner - en Dordogne
Septembre * : "Exposition de Jardinage"
11 Octobre : "Safran & Truffes" exposé et rencontre
Novembre * : "La Journée de l'Arbre"
Novembre (fin) * : "Table de Noël, Décorations" Atelier par Fiona Forshaw
13 Décembre : Déjeuner de Noël



Le club est très sympathique et ses membres enthousiastes, aux nouveaux qui souhaiteraient nous rejoindre sera donné un accueil très chaleureux !

Pour plus d'informations :
Contacter Christian Badoc
05 63 95 74 93
ch.badoc@wanadoo.fr
English Contact : Pam Westcott
05 63 94 19 25
pamwestcott47@hotmail.com

Le Dolmen de Peyresourde restauré

Samedi 14 novembre, à l'initiative de Bénigne Joliet, géobiologue et radiesthésiste à Lauzerte, se sont également retrouvés Stéphane Lafaye, tailleur de pierre à Montagudet, et William Mascheretti, animateur à l'office de tourisme de Lauzerte, dans le but de restaurer le dolmen de Lauzerte.

Il fallut d'abord, non sans difficulté, récupérer une pierre de dimensions égales à un des deux montants disparus. Puis, les montants ajustés, la tâche fut laborieuse pour dégager et replacer la dalle, estimée à plus de 3 tonnes. Mais, parfois, par chance, tout s'enchaîne à merveille. Après la bienveillance de Thierry Salevieilles, propriétaire du terrain où se situe le dolmen, tout le voisinage, curieux de l'opération, proposait assistance et matériel. Merci à Richard Kynoch et Véronique Auclerc-Galland pour la pierre et ... le tracteur, ainsi qu'à Éric Delteil et son chargeur télescopique, sans lesquels la manœuvre de la table aurait été fort compliquée.

Egalement connu sous les appellations de Dolmen de Peyresourde ou du Terrier Blanc, ce petit monument mégalithique est daté du Chalcolithique.

Voilà donc plus de 4000 ans qu'il veille sur le plateau, précédant la voie romaine du Clermontois.

On raconte qu'au Moyen âge, les seigneurs de Beaucaire et de Miramont avaient l'habitude de venir y régler leurs affaires et leurs différends. Détruit vers 1870, il gisait enfoui sous la broussaille, attendant sa restauration depuis 150 ans, sans que l'on sache s'il servit de sépulture.

Unique exemplaire en Quercy Blanc, il mérite d'être redécouvert. Pour s'y rendre depuis Lauzerte, emprunter la côte de Guillotes (au cimetière, direction le Belvédère) jusque sur le plateau. Le dolmen est au bord d'un chemin, à 200 m de la route, sur la droite, avant le carrefour du Clermontois (lieu-dit Pech de Fargal). Merci de respecter les lieux.



Les artisans de sa restauration



Le dolmen, avant

Ses trois fonctions

. C'est un animateur énergétique, un transformateur-distributeur d'énergie. Connecté à des énergies venant de la terre (énergies telluriques), il les relie à des énergies venant du ciel (énergies cosmiques) et rayonne, pulse, la combinaison de ces énergies vibratoires sur un territoire de 10 km de rayon autour de lui. Ces vibrations relayées par des antennes secondaires, une vingtaine environ, ont pour effet d'augmenter le niveau vibratoire du territoire et donc de le protéger. Cette fonction avait cessé avec la déconstruction physique.

. Il a une fonction thérapeutique : il nettoie notamment de toute magie noire et envoûtements, il harmonise l'ensemble de l'être. Pour cela on s'allonge (pas plus de 10 minutes) entre les pieds, sous la table, avec la tête au sud (côté chemin). Cette fonction a cessé au 13ème siècle sur ordre de l'Evêque de l'époque suite à la bulle du Pape Innocent VIII ordonnant la « chasse aux sorcières ».

C'est un lieu de culte. Il le reste jusqu'au IIIème siècle après JC, période de syncrétisme harmonieux entre druidisme et christianisme. Les deux religions n'en font qu'une, la dimension d'amour portée par le message christique s'intégrant sans difficulté dans ce chamanisme respectueux de toute vie qu'est le druidisme. Les cultes sont calés sur les cycles solaire (solstice, équinoxe) et lunaire (pleine lune). Puis, suite à l'institutionnalisation de l'Église par l'Empereur Constantin, le dogmatisme se développe, le côté chamanique hérité du druidisme disparaît.

Dolmen et Menhir

Le dolmen est au menhir ce que le Yin est au Yang, ce que le Féminin est au Masculin. La force symbolique des formes parlent d'elles-mêmes. Le menhir, composé d'une seule pierre dressée, est de forme phallique. Le dolmen, composé d'une dalle posée horizontalement sur deux ou plusieurs pieds, est de forme matricielle. Ces deux types d'édifices ont des propriétés complémentaires.

Bénigne Joliet



Eric Delteil ajuste la table, guidé par Bénigne Joliet et Stéphane Lafaye

Pour en savoir plus...

La légende du pied manquant

La légende raconte que le pied manquant aurait été jeté au fond d'un puits et qu'il arrivera malheur à celui qui l'en sortira. La vérité est plus prosaïque : un paysan du plateau creusant un puits chez lui, n'y trouve pas l'eau. Pour fermer ce puits inutile, il a l'idée de prendre un des pieds, or une fausse manœuvre au moment de la pose de la pierre fait que celle-ci tombe au fond du puits...

Ses mensurations

La table, ou dalle, mesure environ 1.9 m sur 2.2 m, avec une épaisseur variant de 0.40 à 0.60, ce qui nous donne un peu plus de 2 mètres cube, soit un poids de plus de 3 tonnes, la densité du calcaire étant de 1.5 t. /m³. Les pieds sont d'une longueur de 1.8 m, leur hauteur est de 0.60 en dehors du sol, 0.40 dans le sol.



Le dolmen aujourd'hui



Cinéma

Quand cinéma rime avec Quercimages...

Toutes les semaines, de nouveaux films sortent dans les salles et l'industrie cinématographique ne s'est jamais aussi bien portée ...

Au-delà de ces remuants tapages commerciaux, l'association QUERCIMAGES recherche sans cesse des films moins connus, mais aussi intéressants, si ce n'est plus, pour des projections toujours plus attirantes.

Et les spectateurs qui viennent fréquemment le savent : jamais un film n'est ennuyeux, au plus dérangeant, au mieux captivant. Et quel plaisir de partager ce que l'on a vu, d'évoquer tel ou tel film que l'on aimerait déjà revoir, lors des instants de détente avant ou après la projection...

Ces moments de convivialité, c'est tous les mois que QUERCIMAGES vous les propose, car cette année, plus de coupure : c'est 12 mois non-stop de projections, séances multipliées par 2 sur juillet-août, nombre de communes grandissant, 2 projectionnistes : Jules et Jean-Philippe, de nouvelles activités, de nouveaux projets...

En effet, de nouvelles projections ont maintenant lieu à St-Paul d'Espis, Frespech, Montjoi ; plus récemment au Bar'Asso de Montesquieu, bientôt à nouveau sur Cazes Mondenard...

De nouvelles écoles ont rejoint le dispositif « Ecole et Cinéma » qui permet aux écoliers de visionner des films 3 fois dans l'année, sans transport excessif pour les écoles.



De multiples projections estivales jusque dans le Gers ont ravi les spectateurs, bluffés par l'écran géant gonflable de 6 mètres qui assure une qualité d'image parfaite.

En 2015, QUERCIMAGES aura vu passer le 15 000ème spectateur, et la 700ème projection.

Serez-vous le 20 000ème ?!!!

Enfin, l'association s'est vue classée « Art et Essai » depuis septembre par le Centre National du Cinéma.

Nul doute qu'en 2016, vous serez encore nombreux à venir avec vos amis assister à nos projections...

Meilleurs vœux,

A très bientôt devant la toile !

Pour Quercimages, Valérie Rousseau

Pour connaître le détail des films projetés salle par salle :
www.quercimages.org

Les prochaines séances à Lauzerte

Judi 21 janvier

Les Chansons que mes frères m'ont apprises

*Sortie : septembre 2015 (1h34) Film américain réalisé par Chloé Zhao
 Avec John Reddy, Jashaun St. John, Taysba Fuller*

Johnny vient de terminer ses études. Lui et sa petite amie s'apprennent à quitter la réserve indienne pour chercher du travail à Los Angeles. La disparition soudaine du père de Johnny vient bousculer ses projets.

Judi 28 janvier

Fatima

*Sortie : octobre 2015 (1h19) Film français réalisé par Philippe Faucon
 Avec Soria Zeroual, Zita Hanrot, Kenza Noah Aïche*

Fatima vit seule avec ses deux filles, elle maîtrise mal le français et le vit comme une frustration. Un jour, elle chute dans un escalier. En arrêt de travail, Fatima se met à écrire en arabe ce qu'il ne lui a pas été possible de dire jusque-là en français à ses filles.

Judi 11 février

Béliers

*Sortie : décembre 2015 (1h33min) Film Islandais réalisé par Grímur Hákonarson
 Avec Sigurður Sigurjónsson, Theodór Júlíusson, Charlotte Böving*

Dans une vallée isolée d'Islande, deux frères qui ne se parlent plus depuis quarante ans vont devoir s'unir pour sauver ce qu'ils ont de plus précieux : leurs béliers.

Judi 18 février

La Glace et le Ciel

*Sortie : octobre 2015 (1h29min) Documentaire Français réalisé par Luc Jacquet
 Avec Claude Lorius, Michel Papineschi*

Luc Jacquet met en scène l'aventure de Claude Lorius, parti en 1957 étudier les glaces de l'Antarctique : l'histoire d'une vie extraordinaire de science et d'aventure, consacrée à percer les secrets bien gardés du climat.

Judi 25 février

Film pour enfants (programmation en cours)

Judi 10 mars

Youth (La Giovinezza)

*Sortie : septembre 2015 (1h59min) Film italien réalisé par Paolo Sorrentino
 Avec Michael Caine, Harvey Keitel, Rachel Weisz*

Deux vieux amis profitent de leurs vacances dans un bel hôtel au pied des Alpes. Fred est compositeur et chef d'orchestre à la retraite, Mick, réalisateur, termine le scénario de son dernier film. Les deux amis savent que le temps leur est compté et décident de faire face à leur avenir ensemble.

Judi 17 mars

An (Les délices de Tokyo)

*Sortie : janvier 2016 (1h53min) Film japonais réalisé par Naomi Kawase
 Avec Kirin Kiki, Masatoshi Nagase, Kyara Uchida*

Tokue, 70 ans, convainc le vendeur de dorayakis (pâtisseries traditionnelles japonaises) de l'embaucher. Elle a le secret d'une pâte exquise et la petite échoppe devient un endroit incontournable...

Judi 24 mars

Joe Hill

*Sortie Version restaurée : novembre 2015 (1h57min) / Sortie : décembre 1971
 Film américain réalisé par Bo Widerberg*

Avec Thommy Berggren, Anja Schmidt, Kelvin Malave

En 1902, deux immigrants suédois arrivent aux Etats-Unis. Ils doivent faire face aux amères réalités. Rien ne le retenait plus à New-York, Joel, devenu Joe Hill, se met en route vers l'Ouest.

Judi 31 mars

Vers l'autre rive

*Sortie : septembre 2015 (2h07) Film japonais réalisé par Kiyoshi Kurosawa
 Avec Eri Fukatsu, Tadanobu Asano, Yû Aoi*

Au cœur du Japon, Yusuke convie sa compagne à un périple à travers villages et rizières, à la rencontre de ceux qu'il a croisés ces trois dernières années, depuis ce jour où il est mort.



Le Puits de Jour

Café musical et bar à petits plats

Concert et/ou scène ouverte les jeudis, vendredis, samedis et dimanches

Concerts et soirées à venir (non-exhaustif)

Janvier

Samedi 16 : Soirée Togo (cf. page 11)

Dimanche 17 : Sam (chanson pop)

Samedi 23 : Kalimbo, l'enfant d'un arbre (conte musical)

Vendredi 29 : Melt (rock de Toulouse)

Samedi 30 : Mezcza + Dézelh (rock)



Dimanche 21 février : Bordario

Février

Vendredi 12 : Mr Tristan (chanson décalée)

Samedi 13 : Reborn (reprises rock)

Dimanche 14 : Lettres d'amour de Beaumarchais, Correspondances (duo piano/voix à l'occasion de la St Valentin)

Dimanche 21 : Bordario (blues swing jazz manouche)

Vendredi 26 : Omèrta + Vito (rock métal)



Samedi 2 avril
Paco Vegans

Mars

Jeudi 3 : Projection Les 25 ans de Tarn & Garock (documentaire ADDA 82)

Vendredi 11 : Carter Hotel (rock)

Vendredi 18 : Hiroshima mon Amour (électro-rock)

Samedi 19 : Addikt (grunge)

Samedi 2 : Paco Vegans (reggae)

Vendredi 22 : Pierre Tranier (Jazz Trio)

Avril

L'accès aux concerts est libre

Cinéma tous les jeudis, sauf le 1er du mois, d'octobre à juin

Programmation sur : <https://www.facebook.com/puits.dejour> - Tél : 05 63 94 70 59 - lepuits2jour@gmail.com

Ensemble vocal Aria

« Air de musique, souffle des voix, aux sources du chant »



C'est autour de ces qualités de la voix que se met en place « Aria », un groupe vocal réunissant des femmes souhaitant revenir aux fondements de la polyphonie tels que les a redéfinis Palestrina et s'élargissant à des pupitres d'hommes.



A cette fin, des outils adaptés au répertoire sont proposés à chaque répétition : échauffement vocal, déchiffrage s'appuyant sur la structure mélodico-rythmique du texte, fichiers MP3 utilisables chez soi, références d'écoute via Youtube, un apprentissage forgé et soutenu par des liens d'amitié.

Vous aimez chanter, vous avez déjà une expérience du chant choral ou polyphonique comme soprane 1 ou 2, alto, ténor, basse ? Vous pouvez rejoindre l'une des deux antennes de ce groupe qui se réunit chaque semaine :

Deux répétitions hebdomadaires :

Le vendredi de 14h15 à 16h30 en salle Eglantine à Lauzerte, et le mercredi de 18h à 20h à Tournon d'Agenais.

Chaque mois, les deux antennes se retrouvent dans l'une des deux salles pour « accorder leurs violons ».

Pour nous rejoindre, il vous suffit de prendre contact :
par mail : ensemblevocalaria@orange.fr
par téléphone : 06.60.82.86.60 en précisant vos coordonnées pour être rappelé.

Association Art Points de Vue

L'Association Art Points de Vue, fondée à Lauzerte en 2012, a pour vocation de proposer au public une programmation artistique de qualité, tout en étant accessible et abordable, avec le concours d'artistes, de la région ou venant de plus loin, français et étrangers.

L'Association a tenu son Assemblée Générale le 17 octobre dernier en présence d'une trentaine d'adhérents anciens et nouveaux et a élu un nouveau conseil d'administration. La programmation artistique proposée au public de mai à octobre 2016, à l'Espace Points de Vue (situé dans l'ancien Centre Jeanne d'Arc au 6, rue de la Barbacane à Lauzerte), est déjà à l'étude. Fort des expériences des années passées le conseil prévoit un nouveau départ avec quelques innovations et collaborations artistiques.

Présentation du conseil

Il se compose de 9 administrateurs d'origines et de formations très variées et aussi très représentatifs de la population actuelle de notre village. Chacun d'eux a le désir de contribuer à l'association APV en faisant valoir ses expériences professionnelles dans le cadre du bénévolat.

Alexandra Tempels Ruiz (Présidente)

Avec son mari et ses 2 enfants, Alexandra s'est installée en 2013 à Lauzerte - village qu'elle connaissait depuis de nombreuses années et où elle avait déjà des attaches.

Diplômée en droit et en droit international de l'Université Libre de Bruxelles, elle a travaillé dans plusieurs secteurs en tant que juriste, notamment au Ministère belge de la Justice, la Ligue belge des Droits de l'Homme et à la Croix Rouge. Elle a également travaillé dans une étude notariale et fut administrateur de différentes associations comme, par exemple, une association d'aide à l'insertion scolaire.

Elle a aussi rédigé de nombreux articles dans le domaine juridique et donné des cours.

Avocat généraliste depuis 16 ans, Alexandra est membre des Barreaux de Bruxelles et de Montauban et exerce dans tous les domaines de la vie quotidienne, dont, notamment le droit des consommateurs au sein de Test Achat, une association belge très réputée de défense des droits des consommateurs.

En plus du français elle parle l'espagnol, l'italien et l'anglais. « Je me suis toujours intéressée à l'art sous toutes ses formes et je considère qu'avoir été élue présidente de l'Association Art Points de Vue est un grand honneur » dit Alexandra. « C'est une formidable opportunité pour moi de pouvoir contribuer à la vie communautaire dans un domaine aussi passionnant qu'utile ».

Pascale Maheu Stritzke (Vice-présidente)

Parisienne de naissance, Pascale a débuté sa carrière professionnelle en tant que danseuse classique en France (Théâtre du Châtelet, Festival d'Avignon...) et en Allemagne (Opéra de Berlin Ouest). Par la suite, elle a continué à travailler dans le monde de la danse en tant qu'Attachée de Presse pour le Festival d'Avignon, puis comme assistante de diffusion et de production auprès de plusieurs compagnies de danse contemporaine. Durant 10 années, Pascale a été chargée de l'administration du Centre International de



Photo Bernard Tauran

Bagnolet en Seine-Saint-Denis, organisateur du Festival des Rencontres Chorégraphiques Internationales.

Propriétaire, avec son mari, d'une maison sur la commune de Belvèze depuis 1994, le couple décide de quitter Paris et de s'installer définitivement en Quercy en 2005.

Fort de son expérience administrative dans le monde du spectacle, et suite à quelques formations complémentaires en comptabilité, Pascale occupe, depuis 2007, les postes de secrétaire comptable à l'Association Quercy Pays de Serres, qui œuvre pour l'insertion socioprofessionnelle sur notre territoire, et d'agent d'accueil du Relais Service Public, une activité dépendante de l'Association Quercy Pays de Serres.

Daniel Pézeril (Vice président)

Daniel travaille depuis 2013 à Lauzerte comme artiste plasticien autodidacte, une activité qu'il avait déjà pratiquée durant les 8 ans passés en Auvergne. Au préalable, il était actif, entre autres, comme technicien dans l'industrie automobile, ce qui lui a assuré de solides bases dans la manipulation des métaux, matières de choix à partir desquelles il conçoit des girouettes, enseignes, sculptures et autres décorations de jardin. Chaque œuvre commence par un dessin, suivi par le travail du fer découpé, plié, roulé et torturé. L'aspect final est souvent une recherche sur différentes couleurs et rouilles.

Très sociable, Daniel aime le contact avec le public et la vie associative. Apporter son soutien à l'association Art Points de Vue relève d'une logique évidente pour lui. "Je me suis installé à Lauzerte, car j'aime la belle pierre. D'ailleurs, j'arrivais de Saint Eulalie d'Olt, également village classé et d'un style comparable. Mais encore plus important : j'ai choisi Lauzerte pour sa vocation artistique et culturelle et la manière dont ces activités sont intégrées dans la vie quotidienne au profit de toute la population ». Pour plus d'informations, visitez www.danielpezeril.com.

Jeanne McCaul (Secrétaire)

et Keith Macfarlane (Trésorier) ont été séduits par Lauzerte, y ont acheté une maison en 2004 et s'y sont installés définitivement en quittant Bruxelles à leur retraite en 2012.

Jeanne, de nationalité française, mais d'origine sud-africaine, a travaillé dans plusieurs secteurs dans plusieurs pays : Afrique du Sud, Angleterre, Allemagne, Belgique, France. Professeur de français deuxième langue (diplômée entre autres de la Sorbonne), traductrice et interprète de conférence (Genève), journaliste culturelle pour la presse écrite, la radio (France Musique, entre autres) et la télévision, responsable de relations extérieures pour différentes organisations et assistante de direction.

Art Points de Vue, suite

De son père - gestionnaire de sociétés - elle a hérité le respect pour l'organisation rationnelle et rigoureuse ainsi que le travail d'équipe et de sa mère - actrice, metteur-en-scène et écrivain - le respect et l'appréciation de la création artistique sous toutes ses formes.

Keith, de nationalité canadienne, est né de parents agriculteurs et a grandi en milieu rural au Québec, où ses trois fils habitent encore, dont un qui y exploite des vergers de pommes et le sirop d'érable. De son enfance Keith garde un profond respect pour tous ceux qui travaillent la terre et nous fournissent notre nourriture terrestre. Diplômé en mathématiques, statistiques et informatique, il a exercé différentes fonctions dans des entreprises variées d'Europe (entre autres l'OCDE à Paris) et d'Amérique du Nord. Sa passion pour l'histoire, la culture européenne et le travail de la terre l'a prédisposé à se sentir bien à Lauzerte.

Catherine Boillon (Administrateur)

Catherine est très attachée à la région et à Lauzerte où elle habite depuis 1989 et où sa fille a été scolarisée. Arrivée de Paris, elle a travaillé en tant qu'infirmière libérale pendant 30 ans, tout en étant toujours étroitement impliquée dans les activités communautaires comme, par exemple, en étant membre du comité des Parents d'Elèves. La plupart des Lauzertins qui connaissent son engagement de longue date à leur service, aujourd'hui en tant que 1^{ère} Adjointe au Maire et dans de nombreuses commissions, ne seront pas étonnés de ses autres fonctions : Présidente de l'association Pirouette qui gère la crèche, Administrateur de l'Association Culture & Animation de Lauzerte (ACAL), de l'Association Quercy Pays de Serres (AQPS) et des « Restos du Cœur ».

Catherine s'explique : « Les 4 grands volets de soutien municipal à la communauté sont les loisirs, le tourisme, le social et la culture. L'Association Art Points de Vue représente, à mon avis, toutes ces catégories et c'est pourquoi je suis très heureuse d'y représenter la municipalité et d'apporter ma contribution avec la perspective de consolider cette synergie positive ».

Marjolaine Favreau

et Jacques Pol (Administrateurs) ont eu un véritable coup de cœur pour Lauzerte et sont venus s'installer au cœur du village médiéval en 2014. Marjolaine y a également installé son atelier de peinture.

Créatrice de la marque de textiles *Mélocotone*, **Marjolaine** a participé pendant 25 ans aux *Salons des Métiers d'Art* à Paris. Parallèlement, elle a eu l'occasion de faire un passage dans la haute couture et le costume de théâtre. Elle fait la connaissance d'un galeriste de l'Isle Saint Louis, à Paris, spécialiste de sculptures en bronze, qui lui propose d'ouvrir une galerie sur l'Isle de Ré. Cette nouvelle aventure lui ouvre, durant quinze ans, la voie à un véritable épanouissement en tant que peintre, navigant entre abstraction et figuration.

« Tenir une galerie » dit Marjolaine, « tout en créant et vendant mes propres œuvres, m'a apporté le bonheur des échanges avec de nombreux amateurs d'art venus d'horizons les plus divers et une bonne expérience pratique de gestion, de promotion et de vente. L'art a toujours été pour moi une impérieuse nécessité et m'impliquer dans la vie culturelle de Lauzerte à travers l'Association Art Points de Vue me donne

en plus la joie de participer d'une façon conviviale propre à notre village, à l'élaboration d'un projet stimulant ». Pour plus d'informations visitez : www.marjolaine-favreau.com.

Jacques a effectué l'essentiel de sa carrière dans l'audiovisuel : quelques années à l'ORTF comme monteur au journal télévisé d'Antenne 2, ensuite en tant que Directeur de Production de téléfilms à la SFP, puis à France 3 Lyon, notamment.

« Marié à Lauzerte en 2014 avec Marjolaine, je partage avec elle la passion de l'art. Aussi allons-nous, entre autres, régulièrement à Venise pour les Biennales et à Paris, où j'ai gardé un petit pied à terre, ce qui nous permet de côtoyer l'art et la culture artistique sous toutes ses formes : architecture, expositions, patrimoine historique et architectural, théâtre, danse... M'impliquer dans l'organisation de l'Association Art Points de Vue me donne une occasion d'associer la rigueur qu'impliquent les exigences de ma formation et expérience professionnelle aux émotions de l'univers des créateurs artistiques et, à la fois, de participer au dynamisme d'un village pour lequel j'ai une sincère affection », dit Jacques.

Claude Benito (Administrateur)

Ingénieur retraité du secteur spatial depuis janvier 2014, **Claude** a débuté dans l'Armée de l'Air. Il a été enseignant en informatique à l'Ecole de l'Air de Salon de Provence et a travaillé pendant près de 2 ans au laboratoire géophysique de Kerguelen, un archipel situé dans les Territoires australs et antarctiques français. Les dernières 25 années de sa carrière il a été actif sur la partie avionique du lanceur Ariane (entre autres...) à Kourou en Guyane française.

Désirant retourner en métropole à la retraite, le hasard l'a conduit, avec son épouse, à Lauzerte via la personne de sa fille, étudiante à Toulouse et amie de Sandra et Fred, gérants de la boutique Couleur Carton dans le village médiéval. Le couple Benito a acheté une maison en 2001, l'ont occupé 1 mois de l'année durant les vacances et s'y sont fait domicilier en 2013.

Claude explique : « Ayant perdu mon épouse en été 2015 après une longue maladie, je considère comme un privilège et une chance de pouvoir m'associer à la vie communautaire de Lauzerte à travers l'Association Art Points de Vue. J'ai espoir de pouvoir compenser mon manque d'expérience dans le monde artistique par une expérience justement très différente avec, en parallèle, le désir d'ouvrir mes horizons de compréhension et d'appréciation. Je suis persuadé qu'en cela je rejoins un large public à la recherche de richesses autres que matérielles ».

Renseignements www.espace-point-de-vue.com
et sur FB – espacepointdevue.lauzerte@gmail.com





L'association des commerçants et artisans Lauzert'In a eu le plaisir d'offrir à chaque enfant un tour de calèche aux côtés du Père Noël au marché Place à Noël le vendredi 18 décembre autour d'un vin chaud.

Nous remercions Jessica de la Cave à Vin pour toute l'aide apportée à l'association à cette occasion et Frédéric Bacou, restaurateur, pour la réalisation des macarons.

Pour la première année, l'association a participé aux vitrines de Noël en collaboration avec la FDAC.

Nous rappelons qu'il y avait 1 croisière pour 2 personnes à gagner au niveau départemental, 5 paniers gourmands et 2 séjours logis pour Lauzerte, nous communiquerons le nom des gagnants dans le prochain Petit Lauzertin.

Nous avons suivi l'idée de l'ACAL, sur le thème du blanc et du bonhomme de neige à l'occasion des fêtes de fin d'année 2015.

L'association participera aux Journées des Métiers d'Art le premier week-end d'avril.

Répertoire des professionnels lauzertins _____

Actuellement, nous travaillons sur le répertoire de tous les professionnels, artisans, commerçants, libéraux etc... afin de nous aider à finaliser ce projet veuillez nous faire parvenir votre carte de visite à l'adresse suivante : lauzertin@gmail.com.

LAUZERT'IN

L'association des commerçants et artisans de Lauzerte

Fleurissons ! _____

Nous, commerçants, vous, habitants de Lauzerte, est-il possible de fleurir davantage nos devants de portes afin d'être un village plus accueillant, plus chaleureux ou d'avoir tout simplement un village plus fleuri ?

Débat : le devenir de Lauzerte _____

Au cours de la deuxième quinzaine de janvier, Midi Marketing souhaite organiser un café débat à Lauzerte afin de dialoguer sur les points positifs et négatifs de notre village et sur le devenir de notre territoire. Nous comptons sur votre mobilisation. Des affiches seront distribuées chez les commerçants pour préciser le lieu et l'heure.

Ci-dessus notre logo que vous retrouverez chez les commerçants et artisans adhérents.

Notre slogan :

ACHETEZ MALIN, ACHETEZ DU COIN

A l'occasion de cette nouvelle année 2016, nous vous présentons nos meilleurs vœux sans oublier à quel point il est important pour nous tous de consommer local.

Motocross 2015 : l'un des plus palpitants !

Le motocross de Lauzerte 2015 restera l'un des plus palpitants, avec le retour sur nos terres de Jérémy TARROUX, vainqueur de l'épreuve en 2005, 2008, 2010 et 2011. Passé ensuite en Championnat du monde d'enduro, il nous a fait le plaisir d'être parmi nous et nous a prouvé qu'il n'a rien perdu du pilotage motocross.

Concernant le terrain, les travaux de mise en sécurité qui ont été réalisés ont demandé de gros efforts en main d'œuvre ainsi que financiers.

Le moto-club remercie tous ses partenaires pour leur aide précieuse qui permettra de rester sur une épreuve nationale en 2016.

Merci aux nombreux spectateurs venus partager notre passion. Tout le travail accompli par les bénévoles porte ses fruits d'année en année et permet une progression constante.

Nous souhaitons à tous de joyeuses fêtes et vous donnons donc rendez-vous les 3 et 4 septembre prochain pour une nouvelle épreuve nationale.





ACAL

l'Association Culture et Animations de Lauzerte

C'est dans la joie et la bonne humeur que l'ACAL a organisé la 20^{ème} Fête de l'Arbre et du Bois le 15 novembre dernier, et boostée par de très bons retours, a continué dans ce même esprit avec « Place à Noël » le 18 décembre Place des Cornières.

Forte d'une équipe de bénévoles enthousiastes et solidaires, l'ACAL, sous l'impulsion de Joëlle Delteil, développe toutes les coopérations possibles avec d'autres associations - Lauzert'In, APE, Amis de la Médiathèque, Adpic, Art Points de Vue ... pour contribuer au dynamisme et au rayonnement de Lauzerte.

Pour le Printemps 2016, l'ACAL prépare la 2^{ème} participation de Lauzerte aux « Journées Européennes des Métiers d'Art », avec d'autres acteurs culturels locaux et nationaux, dont la Chambre des Métiers et les Plus Beaux Villages de France.



En 2016, les **10^{èmes} Journées Européennes des Métiers d'Art** auront lieu les **1, 2 et 3 avril**, sur le thème de "Métiers d'art : gestes de demain".

> *Passeurs de mémoires, ateliers-laboratoires de l'innovation, facteurs d'émancipation sociale, les professionnels des métiers d'art jouent des 2 mains pour réinventer l'avenir, et favoriser la transmission de savoir-faire qui font la réputation de notre pays, tout en participant à un mieux vivre ensemble, à travers de nouveaux modes de consommation privilégiant les circuits courts.*

> *Dans Les Plus Beaux Villages de France, que vous soyez un professionnel des métiers d'art, une association, un office de tourisme ou le représentant d'une collectivité, participez à ces journées.*

Pour la réussite de ces Journées, l'ACAL sera amenée à solliciter les Lauzertins qui peuvent donner un peu de leur énergie, ouvrir une cour pour un atelier artistique, accueillir un artisan... D'ores et déjà, si l'aventure vous motive, contactez-nous !

ACAL 5 rue de la Mairie 82110 Lauzerte – acalauzerte@gmail.com
Association Loi 1901 - N° Siret 419753090000 10

Place aux Fleurs, le dimanche 17 avril, sera l'occasion idéale pour réveiller nos jardins et les préparer à un bel été....



Pour l'heure, nous sommes encore dans les belles lumières d'hiver !

Joëlle Delteil et toute l'équipe de l'ACAL vous présentent à toutes et tous leurs meilleurs vœux, espèrent que vous avez passé de belles fêtes de fin d'année et que tous ensemble, nous passerons des moments chaleureux à Lauzerte !

Vous souhaitez nous aider sur l'une des manifestations, contactez l'ACAL :
acalauzerte@gmail.com

Vous souhaitez exposer lors d'un événement, contactez Marie-Agnès Baudouin :
animations@lauzerte.fr

A vos agendas !

**10^{èmes} Journées Européennes des Métiers d'Art
1, 2 et 3 avril**

**Place aux Fleurs
Dimanche 17 Avril 2016**



Association de Sauvegarde et d'Animation du Patrimoine du Pays de Lauzerte

Après la Chapelle Saint Sernin du Bosc, située sur le GR 65, l'Association de Sauvegarde et d'Animation du Patrimoine s'attache maintenant à la restauration de la Chapelle de Carcès, située à proximité de la vallée de la Séoune.

Ceci en collaboration avec la Mairie de Lauzerte : une visite de chantier vient d'avoir lieu en présence de M. le Directeur Départemental des Bâtiments de France, de Jacques Jofre, adjoint au Maire, de Christian Badoc, président de l'association, de Jean-Pierre Maître, Christiane Boulve, Elisabeth Dalquié, Jean-Franck Pierasco et Benoît Le Minier, membres du bureau de l'association.

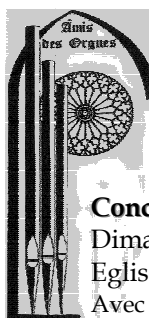


la Chapelle de Carcès



Ils ont pu constater l'excellent travail réalisé sur la charpente et la toiture. Le « gros œuvre » est réalisé par Stéphane Lafaye qui était également présent à cette visite. La Mairie et l'association étudient maintenant la suite à donner aux futures « tranches » de travaux.

Les Amis des Orgues



Les Heures d'orgue de Lauzerte

Dimanche 10 Avril à 17h

Eglise St Barthélémy

Récital d'orgue avec Bernard LABORDE,
organiste titulaire à la Cathédrale de Montauban

Concert de clôture du Festival d'Orgue du Quercy Blanc

Dimanche 15 Mai à 17h

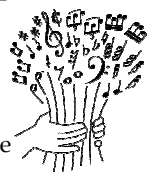
Eglise St Barthélémy

Avec Pierre BARTHEZ,
organiste titulaire à la Cathédrale de Toulouse

ASAPPL - Contact : 06.62.54.98.16

Atelier musical Européen

MUSIQUE EN QUERCY



Concert Trio Opus 82

Samedi 27 février 17h - Mairie de Lauzerte
Oeuvres de Vivaldi, Blavet, Loeillet

Concert Chant et piano

Samedi 12 mars 20h30 - Mairie de Lauzerte
Oeuvres de Schubert, Caldara, Donizetti

Concert choral

Dimanche 5 juin 17h
Eglise Notre Dame des Carmes
Direction Erik Anselme

Atelier Musical Européen - Contact : 06.62.54.98.16



Distillateur ambulant

Place du Foirail du 5 au 25 janvier

Bonne occasion de réaliser vos alcools familiaux afin d'élaborer ensuite de délicieuses pâtisseries ou apéritifs naturels et personnalisés



À Saint-Pantaléon, Jacques Laniès est bouilleur ambulant et se balade de village en village pour distiller moût de raisin, prune ou poire ou tout autre fruit.

Tout le monde peut distiller à condition de s'acquitter des taxes. Que vous soyez propriétaire d'un verger ou d'un seul arbre, récoltez vos fruits mûrs, sains, (pompes, poires, prunes, cerises, raisins...), ni branches, ni cailloux ; puis prenez contact avec un bouilleur professionnel proche de chez vous et reconnu par le Syndicat National des Distillateurs et de la Fédération Nationale

des Récoltants (cf. pages jaunes : « Distillerie »), il vous renseignera sur la marche à suivre. Le moment venu de la distillation, il vous établira un laissez-passer. Vous lui réglerez d'une part sa façon pour le travail effectué et d'autre part les taxes dues au Trésor Public.

Attention, n'oubliez pas : Consommez ces produits sains et naturels avec modération !

Jacques Elie LANIÈS, Distillateur ambulant
Tél : 06.82.25.04.98 - pechcaussen@gmail.com



Les Amis des Chats

Pourquoi faire stériliser votre chat de compagnie ou un chat errant ?

Pas de portée non désirée

Moins de chatons abandonnés

Moins de risque de tumeurs mammaires et d'infections utérines

Moins de marquage urinaire

Moins de bagarres et de transmission des maladies graves voire mortelles pour les chats

Chaque année, l'association *Les amis des chats* agit dans votre commune et ses alentours afin d'améliorer la santé et le bien-être de centaines de chats errants ou libres et de chats de compagnie par le contrôle de la population féline. Ceci contribue également à améliorer l'environnement des habitants.

Le programme pour les chats errants consiste à les attraper avec l'aide des villageois pour les faire stériliser et les relâcher au même endroit. Cela permet ainsi de conserver une population de chats présente mais contrôlée. Les chats sont également identifiés. Si vous avez besoin d'aide pour faire stériliser des chats libres, complétez et envoyez-nous le formulaire de *Demande de programme « piéger - stériliser - relâcher » pour les chats libres*, disponible dans nos Boutiques Bazar et téléchargeable depuis notre site Internet.

L'association fournit aussi une aide aux propriétaires de chats qui veulent les faire stériliser, mais ne peuvent en assumer le coût. Afin que l'association puisse vous aider, complétez et envoyez par courrier le formulaire de *Demande de Bon de stérilisation* avec les documents demandés. Le formulaire est disponible dans nos Boutiques Bazar et téléchargeable depuis notre site Internet.

La gestion et travail de l'association sont entièrement réalisés par des bénévoles, que nous remercions vivement, et plus particulièrement Ros Blackburn, qui a déménagé, et qui a géré les programmes « PSR » pendant plusieurs années. C'est avec tristesse que nous vous informons que 2015 a vu la disparition de Pam Revell, co-fondatrice de l'association et de Claude Cousin, bénévole à la boutique de Lauzerte.

Afin de pérenniser ses actions, l'association a besoin de fonds. Aussi, plusieurs événements ont été organisés tout au long de l'année 2015 : un défilé de mode, une soirée cabaret, une braderie de vêtements neufs, ainsi qu'un stand lors de plusieurs vide-greniers.

Nos remerciements aux bénévoles qui ont organisé des événements au bénéfice de l'association, à ceux qui ont participé à leur bon déroulement, ainsi qu'aux sponsors des événements et du calendrier.

Les deux Boutiques Bazar de l'association offrent un large choix d'articles neufs et d'occasion (livres, brocante, vêtements, bijoux...) à des prix avantageux. Ces ventes contribuent largement à la récolte de fonds nécessaires pour la communauté des chats.

La boutique de Lauzerte située en face de la Mairie, est ouverte le mercredi, jeudi et vendredi de 15h à 17h et le samedi matin de 10h à 12h. Visitez-la pour admirer son enseigne unique.

La boutique de Roquecor, derrière la Mairie, au jardin de point de vue, est ouverte quant à elle, dimanche et mardi matin de 10h à 12h30 et jeudi et vendredi de 14h à 16h.



Nous tenons également à remercier les Maires pour la mise à disposition des locaux, aux acheteurs, aux donateurs et aux bénévoles qui tiennent les boutiques. N'hésitez pas à nous contacter si vous aussi, vous disposez de 2 heures par mois et souhaitez les consacrer à l'association en tenant une de ses boutiques comme bénévole - une autre façon de rencontrer des gens, pratiquer son anglais ou français (pour les anglophones) et c'est *fun* !

Le Bureau, Les amis des chats



Notre calendrier 2016, illustré par Rosemary Latham, a connu, cette année encore, un grand succès. Les dessins originaux ont été exposés et vendus au profit de l'association.

Vous pouvez contacter l'association :

par courriel : secretaire@les-amis-des-chats.com

par courrier : Les amis des chats, 82150 Roquecor (Merci de noter que l'association ne prend pas d'appels téléphoniques)

Pour tout renseignement sur les actions de l'association *Les amis des chats*, consultez le site Internet : www.les-amis-des-chats.com.

Joignez-nous sur Facebook : les amis des chats roquecor

Médiathèque Intercommunale Pierre Sourbié

Le secteur audio vient d'être entièrement renouvelé ainsi que le secteur des documentaires adultes ; toutes les nouveautés littéraires de la rentrée ainsi que les principaux prix littéraires décernés à l'automne sont à votre disposition. N'hésitez pas à venir les découvrir si ce n'est pas déjà fait ! A compter du mois de janvier, une nouvelle ressource numérique sera disponible pour les lecteurs, il s'agit d'Arte VOD, plateforme où il sera possible de télécharger ou visionner des films en streaming gratuitement.

Depuis début novembre, Océanne Duclos a été recrutée en emploi jeune pour le réseau de lecture publique de la communauté de communes. Elle travaillera à la médiathèque une partie de la semaine aux côtés de Cathy Le Mée et Pascale Pardo.

Ce que l'on trouve à la Médiathèque

Livres Adultes & Enfants, CD Audio, DVD, Revues (adultes & enfants), ordinateurs + prises réseau pour ordinateurs portables

A bientôt,
Cathy LE MÉE & Pascale PARDO

Tél. : 05.63.94.70.03
mediatheque.sourbie@free.fr
<http://mediatheque-lauzerte.fr>

Horaires d'ouverture :

Mardi et Mercredi de 14h à 17h, Jeudi de 16h à 19h et
Samedi de 9h à 12h.



Réseau des Bibliothèques du Pays de Serres en Quercy

La communauté de communes du Pays de Serres en Quercy a pris la compétence lecture publique. Cela signifie que les bibliothèques sur le territoire ne sont plus municipales ou associatives mais dépendent de l'intercommunalité et font toutes partie du réseau de lecture publique de la communauté de communes.

Ce réseau comprend les médiathèques de Cazes-Mondenard, Lauzerte et Montaigu de Quercy, les bibliothèques de Lacour de Visa et Roquecor et les points lecture de Bourg de Visa, Miramont de Quercy, Fauroux, Touffailles et Saint Amans du Pech.

Dès lors qu'un lecteur est inscrit dans un lieu il peut emprunter des documents où il le souhaite. Les conditions d'inscriptions, d'emprunts et d'utilisation du service sont les mêmes dans chaque lieu de lecture.

Les missions des bibliothèques sont les suivantes :

- Mettre à disposition de tous les publics différents types de documents (livres, Cd audio, DVD ...) à des fins d'information, d'éducation, de culture et de loisir
- Offrir un accès à l'information sous toutes ses formes et favoriser son appropriation
- Etre un espace public de rencontre, de confrontation d'idées et de débat citoyen entre les générations et les communautés
- Participer à la formation initiale et continue à tous les âges
- Contribuer à la promotion et à la diffusion de la création culturelle locale et nationale

Conscient de l'importance de ces missions et désireux que chacun puisse accéder sans restriction à ce service, le conseil communautaire a décidé la gratuité pour le prêt des livres, cd et dvd dans tous les lieux de lecture depuis le 1^{er} janvier 2015. Site internet : <http://mediatheque-lauzerte.fr/>

Le président, Claude Véril

Coordonnées et heures d'ouverture des lieux de lecture :

Médiathèque Pierre Sourbié Lauzerte - Tél : 05.63.94.70.03
Horaires : mar, mer 14h-17h, jeu 16h-19h, sam 9h-12h

Médiathèque de Cazes-Mondenard - Tél : 05.63.95.89.76
Horaires : mer 14h-19h, ven 14h-18h, sam 10h-12h

Bibliothèque de Montaigu de Quercy - Tél : 05.63.95.38.70
Horaires : mer 15h-18h, sam 9h30-12h

Bibliothèque de Roquecor - Tél : 05.63.95.21.29
Horaires : mer 9h-12h, sam 14h-17h, dim 10h-13h

Bibliothèque de Lacour de Visa - Tél : 05.63.95.25.62
Horaires : mar 9h-12h, mer 14h-17h, ven 14h-16h, samedi sur RDV

Point lecture de Bourg-de-Visa
Horaires : mer 14h-17h

Point lecture de Fauroux - Tél : 05.63.94.26.47
Horaires : lun, mer, ven : 8h30-12h30, ven : 13h30-17h

Point lecture de Miramont de Quercy - Tél : 05.63.94.57.95
Horaires : jeu 14h-16h, ven 9h-12h

Point lecture de Touffailles - Tél : 05.63.94.48.91
Horaires : lun, mar, jeu, ven : 14h-17h

Point lecture de Saint Amans du Pech - Tél : 05 63 95 21 91
Horaires : mardi et jeudi : 9h-12h30, lun, mar et jeu : 13h30-17h30

les AMIPS



Depuis septembre, les AMIPS n'ont pas chômé... Place aux Nouvelles, Journée de l'Arbre et du Bois, Rencontre au Collège, Média Café et atelier d'écriture avec Jeanne Bastide, Projection et rencontre avec Gaby Etchebarne, Projection débat « Un revenu pour la vie » en présence du réalisateur Michaël Le Sauce, Surprise du Bonhomme de Neige pour Place à Noël... et toujours les Ateliers Slam du Jeudi animés par Dominique Guillo !



Et oui, c'est tout cela les AMIPS ! Une équipe de bénévoles motivés et joyeux, fourmillant d'idées.



L'année 2016 continuera dans cette belle énergie ! Nous préparons le programme des réjouissances ! Vous pourrez le suivre sur le site de la Médiathèque !

Les projets que nous portons sont avant tout l'occasion de partager des moments, d'échanger autour de ce que nous aimons, de ce que nous voulons faire découvrir... Livres, musiques, films...

La médiathèque est aussi un lieu d'échange, où nous aurons plaisir à vous rencontrer, lors d'un prochain média café par exemple.

Médiathèque pour tous, tous pour les AMIPS !

Rejoignez-nous !

Retrouvez toutes les informations à la Médiathèque. ☎ 05 63 94 70 03

ouverte mardi/mercredi/jeudi après-midi et samedi matin.

<http://mediatheque-lauzerte.fr/> amismediathequepierresourbie@gmail.com



L'Écho de l'Office de Tourisme Quercy Sud-Ouest

Depuis le 1^{er} mai 2015, la communauté de communes du Pays de Serres en Quercy compte un seul office de tourisme communautaire : **l'Office de Tourisme Quercy-Sud Ouest**.

Celui-ci a dorénavant 5 fonctions sur l'ensemble des 22 communes du Pays de Serres en Quercy : animation des socioprofessionnels, communication et promotion du territoire, web marketing et animation du numérique, accueil et information, inventaire et valorisation du patrimoine.

Les animations anciennement portées par l'association Office de Tourisme de Lauzerte sont dorénavant menées par l'ACAL, Association Culture et Animations de Lauzerte.

L'ACAL a déjà assuré la Journée de l'Arbre et le Marché de Noël 2015, souhaite maintenir au programme Place aux Fleurs 2016, et organise également la participation de Lauzerte aux 10^{èmes} Journées Européennes des Métiers d'Art qui auront lieu les 1, 2 et 3 avril, sur le thème de "Métiers d'art : gestes de demain".

L'Office de Tourisme Quercy Sud-Ouest continue de faire la promotion des initiatives locales en matière d'animation à travers les guides des festivités édités (guide hiver 2015 - toujours disponible, guide été 2016 - à paraître courant avril) et le site internet (nouveau site prévu pour mai 2016).

À bientôt !

Valérie, Lydie, et William



Office de Tourisme Quercy Sud-Ouest
3, Place des Cornières - 82 110 Lauzerte
Tél.: 05 63 94 61 94

accueil@lauzerte-tourisme.fr / Site : www.lauzerte-tourisme.fr
Ouvert du lundi au samedi, de 9h à 12h et de 14h à 18h

Au mois d'avril 2016 l'association ADPIC organise à Lauzerte une double exposition consacrée au livre d'artiste et à la gravure. La première partie de cette exposition est dédiée au livre d'enfant avec la participation de la Biennale MOTAMO de Belgique ainsi que plusieurs écoles à proximité de Lauzerte où se déroulent des ateliers du livre animés par Marjon Mudde. La deuxième partie met à l'honneur la gravure anglaise ainsi que des graveurs habitant la région. Deux stages sont organisés à cette occasion pour adultes de tous niveaux.

EXPOSITIONS

Organisées par l'association ADPIC
à l'Espace Points de Vue
6 rue de la Barbacane - 82110 Lauzerte

31 mars - 9 avril

« PREMIERS PAS » LIVRES D'ARTISTE D'ENFANT

Accès libre et gratuit tout public
Tous les jours de 10h à 13h et de 14h30 à 18h30

Invitée d'honneur : la Biennale MOTAMO (Belgique)
Avec la participation de l'Ecole Martial Artis de Lauzerte (périscolaire),
le Collège Pays de Serres de Lauzerte, L'Ecole Marie Curie de Caussade,
l'Ecole Notre Dame de Cazes Mondenard, les écoles de Tréjous, de
Valeilles et bien d'autres.

Accueil et visites guidées pour les classes et les groupes (se
renseigner)

2 avril : 17h rencontre avec le responsable de la Biennale
Motamo, 18h vernissage

STAGES ADULTES

Organisés par l'association ADPIC lors de l'Expo
« Accomplissements »
à l'Espace Points de Vue
6 rue de la Barbacane - 82110 Lauzerte

STAGE DE GRAVURE

Mercredi 13 avril et jeudi 14 avril
Minigravure en couleur au sulfate de cuivre (en français
et en anglais)
Avec Bronwen Bradshaw (Angleterre)

STAGE DE LIVRE D'ARTISTE

Samedi 16 avril et dimanche 17 avril
Reliure japonaise à onglets (incluant les minigravures)
Avec Marjon Mudde (en français et en anglais)

MOTAMO

EXPOSITION INTERNATIONALE DE LIVRES D'ENFANTS



13 avril - 25 avril

« ACCOMPLISSEMENTS »

LIVRES D'ARTISTE et GRAVURES

Accès libre et gratuit tout public
Tous les jours de 10h à 13h et de 14h30 à 18h30

Invitée d'honneur : Bronwen Bradshaw (Angleterre)
Mini gravures anglaises/Ros Marchant/
Dominique Médard/Marjon Mudde

17 avril : 17h rencontre avec les artistes, 18h vernissage



Renseignements et inscriptions : ass.adpic@wanadoo.fr

Association ADPIC - LIVRES D'ARTISTE - GRAVURE - DESSIN - CARTES

Atelier : 22, Grand'rue, Lauzerte / Courrier : 13, rue de la Garrigue, 82110 Lauzerte
Blog : associationadpic.tumblr.com - Mail : ass.adpic@wanadoo.fr

« Les jours et les nuits de Lauzerte »

Le livre est sorti !

**156 pages de photos couleur en pleine page,
La cité médiévale
comme vous ne l'avez jamais vue.**

Vous le trouvez :

- tous les vendredis et samedis jusqu'à Noël dans la galerie d'Intermarché : pour faire vos cadeaux, vous pouvez opter pour le lot « 4 achetés + 1 offert »

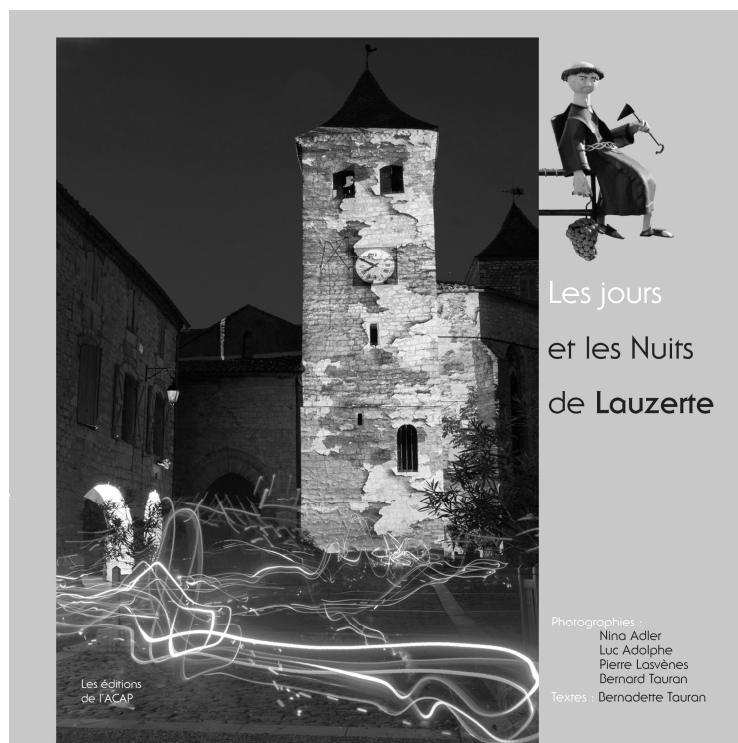
- Place à Noël le 18 décembre Place des Cornières

Au-delà des fêtes de fin d'année, la Maison de la Presse reste dépositaire à Lauzerte et à Montcuq.

Des **coffrets avec la collection « Les plus belles façades de Lauzerte »** sont aussi proposés à 28 euros. La collection comporte actuellement 6 magnets qui, pris à l'unité, sont à 6 euros.

Une dernière information : en 2016, le festival aura lieu les vendredi 5, samedi 6 et dimanche 7 août.

N'hésitez pas à nous contacter :



Le bureau de l'ACAP (Association Culturelle Arts & Patrimoine de Lauzerte-Pays de Serres en Quercy)



Ecole de Musique intercommunale Rue Bourbon

L'école de musique Rue Bourbon vous propose :

Deux Parcours pédagogiques au choix

- * Un *parcours de formation* (cursus diplômant) organisé en 2 cycles :
 - cycle 1 : permet de préparer si on le souhaite le Brevet Musical Départemental (BMD)
 - cycle 2 : perfectionnement

- * Un *parcours libre* et ouvert à tous (hors cursus)

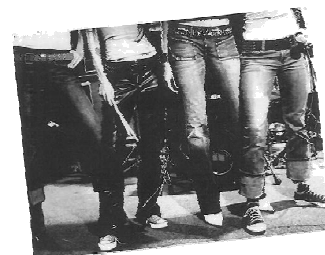
Des passerelles sont possibles entre les deux parcours.

Cours individuels

- * Piano
- * Guitare
- * Batterie - Percussions
- * Contrebasse - Guitare basse
- * Violon - Violoncelle
- * Chant
- * Saxophone
- * Flûte traversière
- * Trompette - Trombone
- * Accordéon diatonique

Ateliers - Cours collectifs

- * Formation Musicale
- * Eveil Musical (pour les 4 à 7 ans)
- * Groupe vocal (chant et technique vocale)
- * Atelier de variétés
- * Atelier de musiques amplifiées
- * Ensemble de percussions - Batucada
- * Classe d'improvisation
- * Classe d'orchestre
- * Atelier de musiques traditionnelles



Tous les ateliers ou cours collectifs sont GRATUITS pour les élèves inscrits en cours individuels.

École de Musique Rue Bourbon - Médiathèque - 29, rue de la Garrigue 82110 Lauzerte / 06 64 83 91 70

Notre cité

Lauzerte

Notre fière cité couronne la colline
Où serpentent gaîment des sentiers ombragés
Dans le ciel, au lointain, ses trois tours se dessinent
Et rêvent, par-delà les riantes vallées.

Charlemagne y passa et dota sa chapelle
D'une Vierge d'or fin au voile étincelant
Raymond le Toulousain fit bâtir un castel
Où parfois s'en venaient les troubadours chantants.

L'Anglais n'effraya point tes habitants fidèles
La Gandilhonne sut les bouter hors des lieux !
Tu fus Ville Royale, et Philippe le Hardi
Te fit châtellenie du Quercy, de par Dieu.

A l'heure de midi, éblouis de lumière
Tes murs silencieux semblent inhabités.
Et le soleil brûlant colore d'or tes pierres
Où palpite, alanguï, le lézard argenté.



Tu gardes le secret de ma douce jeunesse
Mon cœur reconnaissant n'oubliera de t'aimer.
Tous ceux que tu berças ont chanté tes richesses
Ton passé, ta lumière, et tes morts vénérés.

18 septembre 1971
Christiane Barillot-Brassier
(1917-2009)

Maladie contemporaine

Regard d'un rimailleur sur les personnes en état
d'addiction face aux nouvelles technologies

Elle court, elle court la maladie du smart
Frappant toutes les tranches d'âge.
Elle laissera c'est sûr des séquelles plus tard
Chez certaines personnes en guise d'héritage.

Ordinateurs, tablettes venant en complément
Finiront par leur faire perdre la tête
Ils sont devenus fous décidément.

Cela s'étalera sur plusieurs décennies.
Dans ce nouveau monde numérique
Comment résister à cette folie
Qui envahit la place publique.

Le cerveau gavé d'informations
Agira sur l'être humain, le transformera
Créant un individu sans réactions.

A.B

TU PEUX ME PASSER
L'APPLICATION BEURRE -
CONFITURE S'IL TE PLAÎT ?





Lauzerte QPS XV - La Vie en Ovalie

Calendrier des prochains matchs

Championnat des Pyrénées

Promotion honneur / Poule 2 - Equipes 1 & 2

17/01/2016	R3	LAUZERTE / LEGUEVIN (31)
24/01/2016	R4	SAINT-AFFRIQUE (12) / LAUZERTE
07/02/2016	R5	LAUZERTE / LISLE sur Tarn (81)
14/02/2016	R6	BEAUMONT de Lomagne / LAUZERTE
21/02/2016	R7	LAUZERTE / T.U.C. (31)
28/02/2016	R8	LAROQUE BELESTA (09) / LAUZERTE
13/03/2016	R9	LAUZERTE / LA SAUDRUNE (31)
Phases Finales - Championnat des Pyrénées Honneur		
27/03/2016		1/4 de Finale Aller
03/04/2016		1/4 de Finale Retour
17/04/2016		1/2 de Finale Aller
24/04/2016		1/2 de Finale Retour
30/04/2016		Finale Honneur



Lauzerte QPS XV Champion des Pyrénées,
Promotion d'honneur 2015

Phases Finales - Championnat de France Honneur		
08/05/2016		1/32ème de Finale
15/05/2016		1/16ème de Finale
22/05/2016		1/8ème de Finale
29/05/2016		1/4 de Finale
05/06/2016		1/2 Finale
19/06/2016		Finale

Handball Club Quercy Pays de Serres

Portés par différentes motivations, les handballeurs Lauzertins poursuivent leurs entraînements en semaine.

En championnat, et poussés par la confrontation à d'autres équipes de même niveau dans le département (et autres...), les plus jeunes, les -13 et les -18, travaillent leur physique et leur stratégie en entraînement collectif le mardi, mercredi et vendredi. Les matchs, dont les résultats varient (...) sont généralement donnés le week-end et font l'objet de belles rencontres tant les joueurs arrivent déterminés sur le terrain.

En loisir, plus motivée par le plaisir de jouer que par la gagne, l'équipe sénior (mixte) s'entraîne le jeudi soir. Les rencontres avec les autres clubs départementaux sont aussi généralement organisées en semaine.

Elles sont l'occasion de rencontrer d'autres équipes dont le niveau, équivalent ou différent permet aux joueurs de prendre plaisir sur le terrain, et en dehors ...



En effet, chaque rencontre se clôture par un verre et une grignote tous ensemble !

Pour ceux qui le souhaitent, il est toujours temps d'intégrer les équipes !

Le club de handball remercie d'autre part l'équipe municipale pour la mise à disposition du gymnase.

Les activités du club - qui redémarrent en ce moment ! - sont relayées par la page Facebook dédiée :

<https://www.facebook.com/pages/Handball-club-QPS-Lauzerte>



Les Echos du F.C. LAUZERTIN

ENTENTE QUERCY PAYS DE SERRES

Quelques nouvelles de l'école de foot de Lauzerte : nos jeunes continuent leur bonhomme de chemin en entente avec les écoles de foot de Cazes et de de Bourg de Visa. Les plus petites catégories des U6 aux U11 s'entraînent à Cazes tous les mercredis et jouent en plateaux sur les terrains du département.

Le stade de Lauzerte avec le nouvel éclairage reçoit les catégories U12/U13 et les U14/U15.

Le FCLauzertin a engagé les U14/U15 qui jouent ses matchs à domicile sur le terrain de Vignals. Les résultats sportifs sont satisfaisants, le plus important étant le plaisir des enfants.

Le FCLauzertin a adhéré à la démarche du « BIEN BOUGER-BIEN GOUTER » proposée par la DDCSPP et INTERFEL via le District Foot du TG. La qualité de ses goûters est reconnue dans notre département mais aussi par nos licenciés et leurs parents.

Lors de la dernière saison, nous avons fait découvrir la pratique du Footsalle et Beach-socket à nos jeunes U14/U15, une expérience qui se renouvellera dès le début 2016. C'est le tandem René Mazille - Jean-François Grimal qui dirige, forme et accompagne cette catégorie, la participation des parents afin d'encourager cet ensemble est toujours appréciée. Pour la pratique ludique du foot, les éducateurs et animateurs sont prêts à vous accueillir, pour tout renseignement vous pouvez joindre René Mazille : 06.75.94.82.61.

L'Entente QPS des U16-U17 Honneur s'entraîne en alternance sur le terrain de Vignals, catégorie encadrée par Thierry Font et Franck Guesquin. Ils viennent après une très bonne première partie de saison d'accéder à la catégorie Elite, dès le début 2016.

Le FCLauzertin remercie tous ses bénévoles qui consacrent leur temps personnel à transmettre les valeurs du sport et du Foot en particulier.



FOOTSALLE LOISIRS / SENIORS

La pratique a repris son cours dès septembre, les lundis soir à partir de 21 h au gymnase avec son rythme de 8 à 10 joueurs, la possibilité d'étoffer cette activité reste ouverte. Tous les nouveaux participants seniors sont les bienvenus, venez partager cette activité en toute convivialité et bonne humeur ! Une licence loisir est obligatoire pour cette pratique, vous pouvez contacter : David Armange au 06.26.56.34.62, Aurélien Rey au 06.23.64.38.90, Jérémy Pontzele au 06.47.59.87.70 ou JF Pierasco au 06.08.96.58.50.

EQUIPE SENIOR

Une équipe vétérans est née, composée d'une vingtaine de joueurs, qui évoluent hors compétition, surtout pour leur plus grand plaisir. Les rencontres ont lieu le vendredi soir, assorties de bons moments d'après matchs. Leur calendrier est bien rempli jusqu'à la fin de la saison sur le rythme d'un match par semaine, une trentaine de rencontres sont ainsi programmées, dont certaines à l'extérieur. L'organisation d'un tournoi de vétérans avant l'été est à l'étude.

Aujourd'hui doté d'infrastructures confortables (vestiaires, club-house et éclairage du terrain) le FCLauzertin espère également attirer de nouveaux licenciés parmi les tout jeunes.

Vos contacts : Gaël au 06.32.53.87.24, Aurélien Rey au 06.23.64.38.90, Jérémy Pontzele au 06.47.59.87.70, Jean-Franck au 06.08.96.58.50.

Un grand merci à la municipalité, à son personnel, mais aussi à la FFF et au Conseil Général 82 qui ont subventionné les travaux sur l'éclairage du terrain de foot.



L'ensemble des membres du bureau du FCLauzertin et des licenciés vous souhaitent de passer de très bonnes fêtes de fin d'année et vous adressent tous leurs Meilleurs Vœux pour 2016.



L'association Signes et Jeunesse
vous propose :

tous les vendredis
à Lauzerte (Salle des Fêtes)

Cours Danse Afro

avec Francky et son percussionniste

de 18h30 à 19h30 : Enfants (à partir de 6 ans)
de 20h à 22h : Ados - Adultes



Renseignements et inscription :
Association Signes et Jeunesse - 05 63 94 34 59

Gymnastique Volontaire

Une trentaine de personnes assistent au cours de gymnastique volontaire tous les jeudis de 18h30 à 20h. Nelly, animatrice diplômée, propose des séances de maintien et d'entretien en pratiquant musculation, étirements, relaxation... dans une ambiance conviviale et tonique, afin de développer les capacités musculaires et cardio respiratoires en respectant le rythme de chacun... L'engagement sport santé est positif pour tous !!



Bonnes et joyeuses fêtes à tous !
Sportivement...
La présidente, Pilar PY



Domaine Équestre

Chevaux, poneys et cavaliers vous présentent leurs meilleurs vœux pour l'année 2016 !

Info pratiques, horaires de cours et tarifs :
www.equi-sejour-lauzerte.com, rubrique club
ou par téléphone au 05.63.94.63.46.

AQBTT Tennis de table de Lauzerte



La rentrée s'est bien passée, avec nos anciens et nouveaux licenciés dont le nombre reste stable.

Cette année, nous avons pour l'instant 4 compétiteurs en compétition départementale, régionale et nationale. Une équipe est en formation et va bientôt commencer, elle aussi, les compétitions.

L'Association est toujours en partenariat avec le Club de Montauban : l'USMTT dont un des entraîneurs diplômés vient tous les vendredis de 17h à 19h.

Nous pouvons encore accueillir de nouveaux adhérents, ils seront les bienvenus.

Les horaires des entraînements n'ont pas changé : le mardi de 18h à 20h, le jeudi de 20h30 à 22h et le vendredi de 17h à 20h.

Contact : Joël au 05.63.94.61.63 HR ou Sandrine au 06.10.98.96.00.

Du Côté de l'école élémentaire Martial Artis

Toutes nos classes se préparent pour le grand spectacle du vendredi 17 juin : Les Aventures (revisitées) de Tom Sawyer.

Elles sont aidées par M. Richard BEN qui, fidèle à ses habitudes, s'occupe des productions musicales en lien avec le projet et par Cyril Bacqué pour les textes et la mise en scène.



En ce début d'année, les équipes enseignantes et l'Association des Parents d'Elèves vous adressent leurs meilleurs vœux de joie, bonheur et santé pour 2016 !

Du côté des Écoles

Du Côté de l'école maternelle Paul Leygue

L'école maternelle de Lauzerte accueille une quarantaine d'élèves, répartis sur deux classes, dont certains petits nous ont rejoints à la rentrée de janvier.

Tout comme à l'école élémentaire, nous profitons en maternelle de supers intervenants : Franck FERRERO pour l'occitan et Richard BEN pour la musique.

La garderie municipale assure l'accueil des enfants à l'école les lundi mardi jeudi vendredi de 7h45 à 18h, ainsi que le mercredi à partir de 7h45.

Vous êtes tous invités

SPECTACLE de FIN D'ANNEE :
Vendredi 17 juin en soirée
« Les Aventures (revisitées) de Tom Sawyer »

Ateliers périscolaires

Depuis la rentrée de septembre 2014, Lauzerte a mis en place les nouveaux rythmes scolaires dans les deux écoles (maternelle et élémentaire).

Les ateliers gratuits organisés par la municipalité (sportifs, culturels, manuels, informatiques, ludiques, etc...) ont lieu deux fois par semaine de 15h à 16h30.

A l'école maternelle les enfants prennent part les lundis et jeudis à des ateliers travaux manuels, langage, initiation au vélo, jardinage, équitation, découverte du sport...

Ceux de l'école élémentaire participent les mardis et vendredi à des ateliers fabrication d'instruments de musique, informatique, échecs, web-radio, premiers secours, jeux de société, tennis de table, aikido, arts plastiques, origami, sculpture métal...



Arbre en papier créé pour la Journée de l'Arbre avec les résidents de la Maison de Retraite dans le cadre des ateliers périscolaires



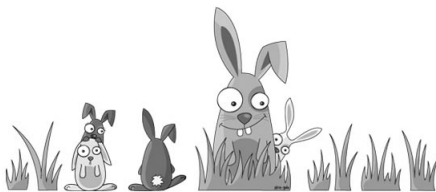
Ateliers périscolaires, suite



Séance de gym douce à la Maison de Retraite avec les CE2 dans le cadre des ateliers périscolaires



Petite enfance en Pays de Serres



L'accueil de la petite enfance sur la Communauté de Communes Pays de Serres en Quercy est assuré par trois structures : deux crèches multi-accueil (Lauzerte et Montaigu de Quercy) et un Relais d'Assistantes Maternelles.

Les crèches multi-accueil

Deux crèches associatives situées respectivement sur Lauzerte et Montaigu de Quercy proposent à la fois un accueil régulier et occasionnel. Les familles payent un tarif horaire qui se calcule en fonction des revenus du foyer, sur la base d'un barème établi par la CAF et du quotient familial (repas et couches compris).

Par exemple : une famille avec 2 enfants ayant un revenu mensuel de 1400€ net par mois, va payer 0.70€ de l'heure ; ou bien une famille avec 1 enfant ayant un salaire mensuel de 2860€ net par mois payera 1.72€ de l'heure.

La crèche est aussi bien ouverte aux familles dont les parents travaillent, en recherche d'emploi, en formation, en congé parental...

Crèche multi-accueil Suzanne Couderc Donner à l'enfant l'envie et le plaisir de grandir

La crèche multi-accueil Suzanne Couderc se situe dans le village de Lauzerte. Grâce à une donation du terrain de Madame Couderc, les enfants sont accueillis dans un cadre exceptionnel avec un très beau point de vue sur la vallée de Barguelonne.



Depuis 2003, la crèche est gérée par l'association Pirouettes et a une capacité d'accueil de 14 places pour des enfants âgés de 3 mois (10 semaines sur dérogation) à 3 ans (4 ans en périscolaire).

Elle propose des horaires souples adaptés aux besoins des familles, du lundi au vendredi de 7h30 à 18h30 (fermeture annuelle 3 semaines en août et 1 semaine fin décembre).

Une équipe de quatre professionnelles qualifiées (Educatrice de Jeunes Enfants et Auxiliaires de Puériculture) vous accueille dans des locaux conçus et adaptés pour la Petite Enfance.

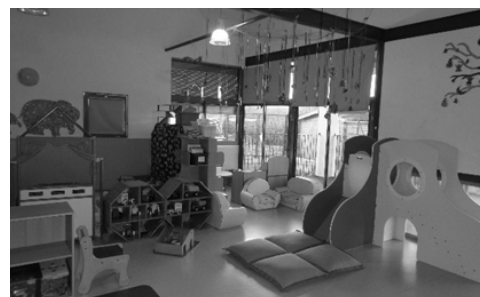
La structure propose deux lieux de vie pour les plus petits et les plus grands.

En référence à la pédagogie Loczy, chaque salle est aménagée en différents espaces : Eveil, Soins, Sommeil, Repas. L'enfant y grandit à son rythme et acquiert progressivement son autonomie.



L'espace Bébé est aménagé pour permettre aux nourrissons de s'éveiller, d'évoluer dans un environnement douillet et sécurisé, sous le regard bienveillant de l'équipe.

Dans un cadre spacieux, des jeux et activités d'éveil sont proposés aux plus grands (à partir de 18 mois) pour favoriser l'autonomie, la socialisation et la créativité de chacun.



Pour tout renseignement : Véronique Louys (Directrice) - 05 63 94 53 42 - mail : pirouettes.asso@free.fr - Chemin de Bouxac, Lauzerte.

Le Relais d'Assistantes Maternelles

C'est un lieu d'écoute, d'information et de documentation pour les familles et les professionnelles de la petite enfance.

Il est géré par l'Association Li'oz enfants du Quercy, et se situe à « Vignoble » Route de Lauzerte sur la commune de Montaigu de Quercy, mitoyen à la crèche.

Le relais est un lieu de partage, d'échange, de soutien, de valorisation de compétences, d'information et de formation pour les assistantes maternelles. Ces professionnelles de la petite enfance accueillent les enfants de façon régulière ou occasionnelle à leur domicile. Un agrément leur est délivré par le Conseil Général.

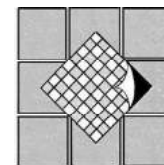
Le relais leur propose également ainsi qu'aux enfants des temps d'animation qui constituent des moments d'éveil et de socialisation. Un atelier est programmé le lundi matin sur Montaigu de Quercy et le Vendredi matin sur Cazes-Mondenard.

Le relais représente aussi un lieu d'écoute, d'échanges et d'informations auprès des familles. L'animatrice les aide à trouver le mode de garde le plus adapté à leurs besoins et les soutient dans leurs démarches administratives. Elle les informe sur leurs droits et leurs devoirs en tant que particulier-employeur. Des permanences administratives sont ouvertes sur rendez-vous au RAM : le lundi et le mardi de 13h à 17h30, le jeudi de 8h30 à 17h30 et le vendredi de 13h à 15h. Le relais est fermé 3 semaines au mois d'Août et 2 semaines pour les fêtes de fin d'année.

Pour toute information, l'animatrice, Marie-Line Roches-Gaudion est joignable au 09.65.20.69.22 ou 06.76.80.53.57 ou par mail : ramdupaysdeserres@yahoo.fr.

Ces structures sont financées par la Communauté de Communes, la CAF, la MSA, le Conseil Départemental et le Conseil régional.

Collège du Pays de Serres



Toute l'équipe du Collège Pays de Serres et moi-même vous souhaitons nos meilleurs vœux pour la nouvelle année !

Le principal, M. Hubaut

Collège du Pays de Serres - Rue des Carmes

Tél : 05.63.94.65.44 - <http://pays-de-serres.entmip.fr/>

COLLEGE DU PAYS DE
SERRES

QUERCY LOISIRS Centre de Loisirs à Lauzerte



MERCREDIS ET SAMEDIS

A partir de 4 ans et jusqu'à 11 ans

Ouverture mercredi et samedi après midi. Repas et goûter préparés sur place
Possibilité d'aller chercher les enfants aux écoles le mercredi et de les garder à déjeuner

VACANCES SCOLAIRES

Le centre est ouvert pendant les vacances scolaires en ½ journée ou en journée
Sections primaire et maternelle

TARIFS

½ JOURNEE ANIMATION : 10 € / SUPPLEMENT PONEY : 6 €

AIDES FINANCIERES

Communauté de Communes Pays de Serres en Quercy - Aides de la CAF et de la MSA selon le quotient familial

Quercy loisirs - Domaine équestre - 82110 LAUZERTE

Tél. : 05 63 94 63 46

Retrouvez sur notre blog : <http://quercy-loisirs.skyrock.com> toutes les actualités et notamment les sorties pendant les vacances.

Crèche Suzanne Couderc : Vide Grenier Pirouettes, bilan



Fort de plus de soixante exposants, le vide grenier organisé par Pirouettes en novembre à la Salle des Fêtes va permettre à la Crèche Suzanne Couderc de renouveler les jouets des petits !

Un grand merci à tous les parents, bénévoles, exposants et visiteurs qui ont permis le succès de cette belle journée.

La Crèche Multi Accueil Suzanne Couderc est gérée par l'Association Pirouettes. Elle accueille les enfants de 3 mois à 4 ans. Elle est ouverte du lundi au vendredi de 7h30 à 18h30.

N'hésitez pas à nous contacter pour plus d'info.

Crèche Multi Accueil Pirouettes - Chemin de Bouxac à Lauzerte - Tél. : 05.63.94.53.42 / pirouettes.asso@free.fr



**TU AIMES CHANTER
OU JOUER DE LA MUSIQUE ?**

REJOINS UN GROUPE !

**ATELIER ROCK
ATELIER VARIETES**

POUR PLUS D'INFORMATIONS APPELLE AU 06.64.83.91.70



Ecole de musique Rue Bourbon - Médiathèque
29, rue de la Garrigue - 82 110 Lauzerte

Consulte aussi la page Facebook [®]